

↓↓↓ NEWS ↓↓↓ NEWS ↓↓↓ NEWS ↓↓↓ NEWS ↓↓↓ NEWS ↓↓↓ NEWS ↓↓↓ NEWS ↓↓↓

## **An alle Paddler: Einladung zur 6. *Elzquelle*-Vereinsmeisterschaft am Samstag 22. Juli 2006**

*In diesem Jahr findet die Vereinsmeisterschaft erst im Juli statt, wenn es hoffentlich ganz warm ist. **Den langen Abend wollen wir nutzen mit einem gemütlichen Hock am Bootshaus mit Grillen.** Wie schon die Jahre zuvor wird die Strecke ganz einfach sein, sodass jeder Paddler und jede Paddlerin daran teilnehmen kann.*

Eine kleine Neuerung wird es möglicherweise trotzdem geben: neben der Befahrung der einfachen Strecke werden eventuell noch einige Geschicklichkeitsübungen angeboten, durch die die Teilnehmer der Klasse Kajak-Einer ihre Fahrzeit durch Zeitgutschrift verbessern können, aber nicht müssen. Also übt schon mal Spritzdecke schließen, Wurfsackwerfen, Paddelstütze, Kenterrolle ...

Die Vereinsmeisterschaft wird in folgenden Klassen ausgetragen:

- **Kajak Einer** Jahrgang 1996-1994, 1993-1991, 1990-1988, 1987-1976, 1975-1966, 1965-1956, 1955-1946, 1945-1900, jeweils getrennt nach männlichen und weiblichen Startern.
- **Kajak Zweier Mixed** - das heißt ein Männlein und ein Weiblein oder ein Erwachsener/Jugendlicher und ein Kind (bis Jahrgang 1990).
- **Canadier Zweier** in beliebiger Zusammensetzung.

Es findet je Klasse ein Lauf statt. Im Kajak Einer gibt es neben den Altersklassen-Wertungen eine Gesamtwertung. Wir freuen uns auf viele Meldungen von Jung und Alt, Anfängern, Fortgeschrittenen und Könnern.

**Jeder kann mitmachen – dabei sein ist alles!**

Meldungen bitte durch Eintrag in die Liste im Bootshaus oder ganz spontan am Wettkampftag.

### **Die Vereinsmeister 2005 waren:**

Im **Kajak Einer**: Barbara Leszke, Lena Stöcklin, Katharina Fild, Lena Schweikert, Kristina Schmidt, Martina Vavra, Dominik Schaaf, Daniel Hannemann, Oliver Schaaf, Jörg Müller, Frank Schweikert, Hermann Müller.

Im **Kajak Zweier**: Maike Viesel + Frank Schweikert

Im **Canadier-Zweier**: Frank + Fabian Schweikert.

Insgesamt hatten 36 Teilnehmer bei 56 Starts ihren Spaß.

*Frank Schweikert*

### **Neue Macher – Engagement bringt's**

*Für ihr Engagement danken wir Janina Godduhn, Laura Hecker und Richard Kern, die ihre Ressorts an andere abgeben. Richard war vor allem im letzten Jahr gut beschäftigt mit seinem Ressort Bootsverleih, wurde doch vom Verleih vor allem in den Ferien reger Gebrauch gemacht. Laura und Janina haben in ihrer Amtszeit die eine oder andere Fete organisiert, z.B dürfte Euch noch das Sommerfest auf Harrys Wiese in Erinnerung sein.*

Das Ressort **Bootsverleih** wird seit Anfang des Jahres von **Markus Kappelhoff** betreut, um die **Feste** kümmert sich nun **Marlies Schnitzler**. Wir wünschen Marlies und Markus viel Erfolg und Spaß in ihren Ämtern.

*Die Vorstandschaft*

### **Sommertraining und Kurse**

*Ab Ende März beginnen wieder die Kurse und Trainingsveranstaltungen im Breitensport über die Sommersaison.*

Das Breitensport-Training im Nachwuchsbereich am Donnerstag wird in diesem Jahr in einer Anfängerguppe sowie der Kindergruppe (bis 13 Jahre) und der Jugendgruppe (ab 14 Jahre) durchgeführt. Daneben gibt es eine Neigungsgruppe Slalom für die Mitglieder der Kanuslalom-Wettkampfgruppe und sonstige Interessierte.

Die Kanupolo-Gruppe trifft sich Mittwochs zum Training und hat vor, das eine oder andere Turnier zu besuchen.

Erwachsene und Jugendliche können Dienstag abends in Huningue Wildwasser und Freestyle fahren.

Die Kanuslalom Wettkampfgruppe trainiert wieder Mittwochs und bei Gelegenheit auch Dienstags in Huningue.

Es werden ein Kajak-Anfängerkurs, ein Kajak-Fortgeschrittenenkurs und ein Canadier-Fortgeschrittenenkurs angeboten. Nähere Einzelheiten im Sommerprogramm.

*Frank Schweikert*

## Aus dem Vereinsfahrtenbuch

Der Saisonzähler des Vereinsfahrtenbuchs stand nach der letzten Saison auf

**18 820** km.

Ich möchte nochmals alle Mitglieder aufrufen, auch ihre privat gefahrenen Kilometer ins Fahrtenbuch im Bootshaus einzutragen.

*Der Wanderwart*

## Elzwele Vliesjacken

Wer eine *Elzwele* Vliesjacke, blau, mit Reißverschluss und Vereinsaufschrift bestellen möchte, kann sich gerne mit mir in Verbindung setzen (07681-23404).

*Ulrike Allgaier-Schweikert*

## Ärztliche Atteste – empfohlen für alle, verpflichtend für Wettkampfsportler

Zum Nachweis der körperlichen Fitness und Gesundheit wird für alle Teilnehmer von Sportveranstaltungen (Training, Kurse, Fahrten) pro Jahr eine ärztliche Kontrolluntersuchung zum Nachweis der gesundheitlichen Tauglichkeit für Kanusport empfohlen. Für die Durchführung sind die Teilnehmer selbst bzw. deren Erziehungsberechtigte verantwortlich.

Diese **Untersuchung ist für Teilnehmer an Wettkämpfen verpflichtend**, der Nachweis muss vor dem ersten Saisonrennen beim Trainer abgegeben werden. Vordrucke für den Hausarzt liegen im Bootshaus.

*Frank Schweikert*

## Hauptversammlung 2006 – 70 waren dabei

*Unsere Hauptversammlung am Samstag den 21.1.2006 war mit 70 Besuchern, darunter der stellvertretenden Bürgermeisterin Frau Querfurth, wieder hervorragend besucht. Neben den Berichten über die vergangene und kommende Saison fanden auch Wahlen statt. Andreas Godduhn wurde in seinem Amt als 2. Vorsitzender für weitere 2 Jahre bestätigt, Gerhard Benz wird sein Amt als Kassenwart ebenfalls weiter ausfüllen, jedoch nur für ein weiteres Jahr.*

Somit sind wir also auf der Suche nach einer Person, die gerne ab 2007 dieses wichtige Vorstandsamt übernehmen möchte, bei Interesse kannst du dich gerne bei der Vorstandschaft melden.

Beate Hoch wurde wieder als Kassenprüferin gewählt, und das frei gewordene Ressort Feste konnten wir bereits während der Versammlung wieder besetzen (s.o.). Die anwesenden Mitglieder stimmten für eine leicht veränderte Regelung beim Familienbeitrag ab (siehe gesonderten Beitrag).

Ferner durften sich 4 glückliche Gewinner über Gutscheine der Firma Outdoor Kanu Shop Gert Spilker freuen und 70 glückliche Esser das vom Felsenkellerwirt

Herr Disch spendierte fantastische Menu genießen – Dank Eurer Spenden konnten wir unserer Vereinskasse einen erheblichen Betrag zuführen. Der aus unserer Sicht sehr gelungene Abend klang mit Plausch zwischen den Mitgliedern und Bildern der vergangenen Paddelsaison aus.



*Geehrte Sportler/innen der Elzwele.*

*Foto: Karin Heiß (BZ)*

*Die Vorstandschaft*



## Ausbildung zum Fahrtenleiter oder Übungsleiter beim Badischen Kanuverband

*Auch in der laufenden Saison haben wieder einige Mitglieder die Ausbildung des Badischen Kanuverbandes zum Fahrtenleiter oder zum staatlich geprüften Übungsleiter begonnen oder abgeschlossen:*

Paolo Lau und Stefan Teister haben die Ausbildung zum Fahrtenleiter bereits abgeschlossen, während Oliver und Harry Schaaf die Ausbildung begonnen haben.

Neu zur *Elzquelle* dazugestoßen ist der Übungsleiter im Kanu-Freizeitsport, Niko Kittner. Martin Würzburger, Olaf Giebel, Stefan Teister und Harry Schaaf sind für die Übungsleiterausbildung angemeldet bzw. haben damit bereits angefangen. Wir wünschen viel Erfolg!

Interessenten für die Fahrtenleiter- oder Übungsleiterausbildung melden sich bitte beim sportlichen Leiter. Assistenten oder Leiter von Kursen und Training sollten mindestens den Fahrtenleiterschein haben, bezahlt werden bei der *Elzquelle* nur Inhaber gültiger Übungsleiterscheine.

Frank Schweikert

## Neuanschaffungen und Instandhaltung

*Auch in diesem Winter wurden von Mitgliedern Sachen angeschafft oder in Ordnung gebracht – Wir danken!*

- Polobälle und Ballnetz: Stefan Teister.
- Spindschrank: Stefan Teister.
- Gefüllter Werkzeugkoffer: Andreas Godduhn.
- Slalom C1 mit Spritzdecke: Frank Schweikert.
- 2 Slalom C2: Frank Schweikert. Finanziert durch Spendenaktion von Gregor Godduhn, Fabian Schweikert, Maike Viesel.
- Kalender für Bootsverleih: Frank Schweikert.
- 5 Spritzdecken Erwachsene. Stefan Teister.
- 4 Lettmann-Spanngurte 5m. Stefan Teister.
- 3 Paddel Moll Freestyle. Stefan Teister.
- 10 Schwimmwesten Polo, auch für Anfängerkurse. Stefan Teister.
- Ersatzrad für Anhänger. Guido Weiß.

Eine nagelneue Spritzdecke (Lettmann) ist verschwunden. Wir bitten darum, diese zurückzubringen oder den Verlust zu melden.

Die Vorstandschaft

## Vereinstarif im "Parc des eaux vives" Huningue

Als Verein bekommt die *Elzquelle* in Huningue Vergünstigungen im Tarif für den Zugang zum Fluss. Gegen Vorlage Eures DKV-Ausweises mit dem *Elzquelle*-Vereinseintrag und der aktuellen Beitragsmarke werdet Ihr in die *Elzquelle*-Liste eingetragen und erhaltet Zugang zum Fluss. Der Zugang für zwei Stunden kostet pro Person 3,33 EUR. Die Bezahlung erfolgt nicht in Huningue, sondern per Überweisung auf das Konto des Kanu Club *Elzquelle* Waldkirch (siehe Seite 20 – Kontakte). Bitte gebt bei der Überweisung als Verwendungszweck unbedingt das Stichwort "Huningue", den Namen, mit dem Ihr in die *Elzquelle*-Liste eingetragen worden seid, und das Datum an (z.B. "Huningue, Max Mustermann, 01.01.2006").

Jörg Müller



**PEUGEOT**

Es bewegt sich was.  
Im neuen **PEUGEOT 204 CC.**

PEUGEOT mit Sicherheit  
und Vorzugsgarantie.



204 cc 

Peugeot Vertragsservice  
**AUTO-RUF**

Freiburger Straße 17  
79183 Waldkirch  
Tel. 07684/7334

## Vorschau auf die Kanuslalom-Saison 2006

Das erweiterte Trainingsangebot für die Kanuslalom-Sportler v.a. auf auswärtigen Gewässern wird in dieser Saison ergänzt durch ein erweitertes Angebot an Wettkämpfen.

Die Jugend- und Junioren-Fahrer haben die Möglichkeit, nicht nur an der Deutschen Meisterschaft in Augsburg, sondern auch an weiteren Ranglistenrennen teilzunehmen.



Jugend-DM in Königshütte. Foto: Werner Stöcklin

Auch die Schüler können in den Pfingstferien die weite Reise zur Deutschen Meisterschaft nach Bützow nahe Rostock antreten. Neben den üblichen Wettkämpfen zur BW-Meisterschaft wollen wir noch den einen oder anderen Wettkampf in Hanau, Zweibrücken, Bad Kreuznach oder Saarbrücken besuchen. Mal schauen, wer sich für den internationalen Wettkampf „4 Motoren für Europa“, diesmal in Barcelona, qualifiziert.



4 Motoren Wettkampf in Annemasse/FR. Foto: Werner Stöcklin



Training in Rastatt. Foto: Uli Schweikert

Frank Schweikert

**3 JAHRE CHAMPAGNE**  
aus der Traditionen des Grand-Père  
**GRAND PÈRE CHAMPAGNE**

Was ist das?  
Champagnerie  
und Weinhandlung  
in Rastatt

W. U. U. U.  
Die Champagnerie  
Champagnerie  
Champagnerie  
Champagnerie  
Champagnerie  
Champagnerie

Jetzt sind wieder und viele  
Bottle-Service und Lagerbestände  
auswärtig in den Weinhandlung  
für Weinhandlung  
und Weinhandlung

**GRAND PÈRE CHAMPAGNE**  
**GRAND PÈRE CHAMPAGNE**

**Champagnerie**  
Champagnerie

Telefon 0 76 81 / 43 80 80

**Linke Bonet**

**Kandel-Apotheke**

- Homöopathie
- Kompressionsstrümpfe
- Primavera-Öle

Lange Straße 58 - 76163 Weiskirchen  
Telefon 0 76 81 / 93 50 - Telefax 0 76 81

## Kanupolo Sommersaison 2006

*Spannung liegt in der Luft, Frauen und Männer mit Integralhelmen, mit Schutzgittern, tief ins Gesicht gezogen, die Schwimmweste panzerhart um den Leib gezogen besteigen Ihre Boote. Im Wasser üben Sie sich mit scheinbar spielerischen Übungen, die kindlichem Ballspiel zu ähneln scheint. Doch sobald das Spiel beginnt, der Schiri pfeift und der knallgelbe Wasserball in mitten des Geschehen ist, wird klar das hier ernst um den Ballbesitz gespielt wird. Unter dem Korb von Weiß herrscht mittlerweile das herrlichste Geschiebe und Gerangel, jeder versucht sich in die beste Position zu bringen. Der Ball fliegt von recht nach links, keiner traut sich den Anfang zu machen, während der Torwart bereits sein Paddel senkrecht gen Himmel streckt. Er hat Glück, er ist der Einzige, der nicht geschoben werden darf. Doch kein Glück ist vollkommen, noch ehe er sein Paddel zum Tennisschläger umfunktionieren kann, hängt der Ball bereits im Netz. 1:0. Weiß ist in Ballbesitz und bläst zur Offensive. Die Taktik besteht darin den Gegner zu verwirren, immer wieder wandert der Ball von innen nach außen, von einem zum andern. Das ist Pingpong für Fortgeschrittene. Irgendwann ist das Katz- und Mausspiel ausgereizt und Nummer 10 ...*

Wir warten und freuen uns schon auf wärmeres Wetter, so wir wieder eifrig Polo spielen können. Wie letzte Sommersaison trainieren wir auch weiterhin Mittwochs ab 19:00 Uhr auf der Elz am Bootshaus. Das Training wurde verlängert und geht nun solange es das Tageslicht zulässt bis 21:00 Uhr. Zusätzlich versuchen wir auch weiterhin Trainingseinheiten auf dem Opfinger See zu organisieren.

Im Training wird Spieltaktik sowie Ball- und Bootsbeherrschung in verschiedenen Situationen mit verschiedenen Techniken geübt. Teamspiel und ein gutes soziales Miteinander ist uns genauso wichtig wie effizientes Training.

Wenn Du Spaß am Spiel hast, freuen wir uns sehr, wenn Du am Mittwoch einfach mal beim Training vorbeischaust.

An Kanupoloturnieren werden wir 2006 voraussichtlich auch weiterhin teilnehmen, an welchen Turnieren genau steht zum jetzigen Zeitpunkt noch nicht genau fest, wird aber sobald als möglich bekannt gegeben.

Besonders freuen wir uns über die 10 zur Sommersaison 2006 neu angeschafften Kanupolo-Wettkampf-Wendewesten. Sie tragen die Vereinsfarben, bieten Schutz beim Kanupolospiel, und machen durch ihre klaren Farben und Nummern Gegner und Mitspieler deutlich erkennbar.

Wir, die Kanupologruppe wollen auch außerhalb des Wassers noch ein wenig zusammensitzen und gehen dieses Jahr, am 31.03.-02.04.2006 auf eine Hütte, Freunde und Interessierte sind gerne eingeladen mit dabei zu sein.

Infos und Anmeldung zum Hüttenwochenende: Stefan Teister, material2@elzwell.de

Infos zum Kanupolo und den Trainingszeiten: polo@elzwell.de oder auch im Sommerprogramm

Stefan Teister



Polo auf dem Opfinger Baggersee.

Foto: Lars Kiefer

# Loewner

WOHNEN  
TEXTIL  
KLEINER LADEN  
LEDERLADEN

Langgasse 71-73 77683 Müllbach  
Telefon 07681 - 6040 Fax 07681 - 6000  
Jeden Mittwochvormittag und jeden  
Donnerstagnachmittag geöffnet



VolksRente

VolksRente - Eine für alle!

Die VolksRente ist die Altersvorsorge mit höchsten staatlichen Fördermöglichkeiten. Profitieren auch Sie von staatlichen Zulagen und möglichen Steuerermäßigungen. Rufen Sie uns an und besuchen Sie uns. Wir werden Sie gern!

Olaf Blum & Co.  
Kassenring 10-11  
91054 E  
Telefon 09103  
Fax 09103  
www.volksrente.de

Allianz

## Neufassung der Ausleihregelung

In der vergangenen Saison kam es beim Ausleih von Vereinsmaterial mehrmals zu Situationen, dass Spanngurte, Auftriebskörper, Schwimmwesten nicht im Bootshaus waren, obwohl sie für Training oder Vereinsausfahrten gebraucht worden wären - deshalb können in Zukunft nur noch Boote, Paddel und Spritzdecken ausgeliehen werden (wir gehen davon aus: wer privat auf eigene Faust paddelt, hat eine eigene Schwimmweste; wer einen Dachträger hat, hat auch eigene Spanngurte).

Um die Anschaffung eigenen Materials zu fördern, erheben wir nun auch für Paddel und Spritzdecken eine Gebühr.

Ferner waren die bisherigen Einträge in die Verleihliste zu unübersichtlich, konnte man doch nicht mit einem Blick erkennen, zu welchem Zeitpunkt welches Material reserviert oder verliehen war – deshalb erfolgen die Einträge für Reservierungen und Verleih nun in einen Kalender neben dem Fahrtenbuch; Anrufe beim Ressortleiter sind nicht mehr nötig.

Hier die neue Richtlinie zum Verleih im Wortlaut (siehe auch Aushang im Bootshaus und [www.elzwelle.de](http://www.elzwelle.de)):



### Richtlinie Bootsverleih - Stand 19.12.05

1. Boote etc. können grundsätzlich **nur von Vereinsmitgliedern** ausgeliehen werden.
2. **Nichtmitglieder wenden sich an kommerzielle Anbieter** (z.B. OUTDOOR-CENTER in Freiburg, Gert Spilker). In begründeten Ausnahmefällen kann ein Verleih auch an Nichtmitglieder zu besonderen Konditionen erfolgen (Beispiele für Ausnahmen sind: Freunde/Gönner des Vereins, unterstützenswerte Veranstaltung anderer Institutionen, Aktion eines Mitgliedes mit Nicht-Mitgliedern).
3. **Für private Ausfahrten können nur Boot, Paddel und Spritzdecke ausgeliehen werden.** Anderes Material wie Schwimmweste, Helm, Wurfsack, Spanngurte usw. werden in der Regel nicht privat verliehen.
4. Offizielle **Veranstaltungen des Vereins haben grundsätzlich Vorrang** vor privaten Bootstouren. Bei Terminüberschneidungen ist zusätzlich der Fahrtenleiter zu befragen.
5. Der **Verleih ist kostenfrei für offizielle Veranstaltungen des Vereins** (Training, Kurse, Wettkämpfe, Lehrgänge, Fahrten laut Programm, Fahrten laut Bekanntgabe im Training) sowie für jegliche Fahrten auf der Trainingstrecke am Bootshaus.
6. Der Verleih eines Bootes, eines Paddels sowie einer Spritzdecke je privater Fahrt ist aus Gründen der **Förderung des Engagements** bis zu 4 zusammenhängenden Tagen frei für Vorstandsmitglieder, Ressortbeauftragte, Mitglieder des Lehrteams, aktive Leiter von Fahrten oder sonstiger Veranstaltungen laut Programm und Teilnehmer an offiziellen Arbeitseinsätzen laut Teilnehmerliste. Jeder weitere Tag wird normal abgerechnet.
7. **Für Verleih zu privaten Fahrten werden folgende Gebühren pro Tag erhoben:**

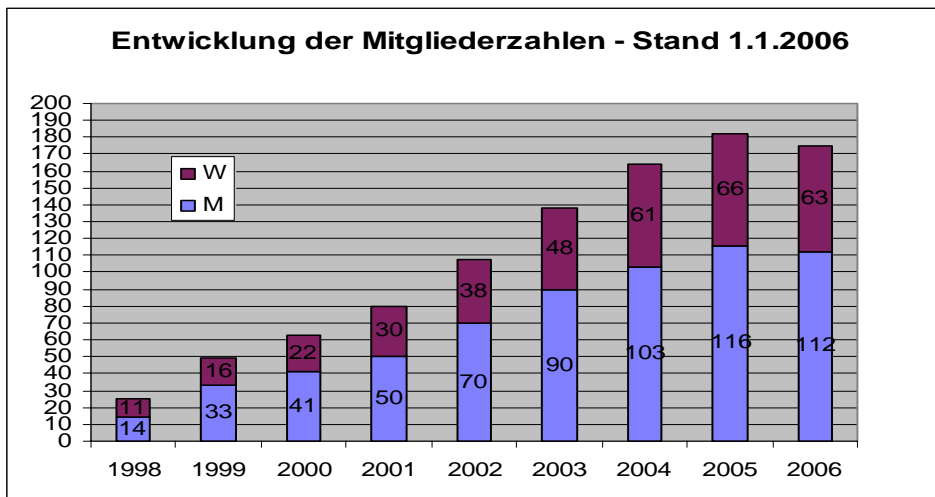
Ausleihgebühren	Mitglied	Nichtmitglied (Ausnahme)
<b>Einer:</b>	EUR 1,-	EUR 2,-
<b>Zweier:</b>	EUR 2,-	EUR 4,-
<b>Paddel:</b>	EUR 1,-	EUR 2,-
<b>Spritzdecke:</b>	EUR -,50	EUR 1,-

8. **Die Zahlung der Ausleihgebühr erfolgt ausschließlich per Überweisung auf das Vereinskonto** (Volksbank Breisgau Nord, BLZ 68092000, Konto 19516105). Der Zahlbetrag ist in den Bootsverleih-Kalender einzutragen.
9. **Reservierungen für privates Ausleihen müssen im Bootsverleih-Kalender im Bootshaus eingetragen werden.** Vereinsfahrten haben Vorrang!
10. Bei Abholung und nach Zurückbringen muss unbedingt **das ausgeliehene Material mit Inventarnummer und der bezahlte Betrag in den Bootsverleih-Kalender im Bootshaus eingetragen** werden.
11. **Abgerechnet werden die Tage an denen ein Boot etc. verliehen ist,** nicht die tatsächlichen Nutzungstage. Es werden nur **volle Tage** abgerechnet.
12. Das ausgeliehene **Material ist immer zu beaufsichtigen oder abzuschließen.** Schäden an Booten, defektes oder fehlendes Material etc. sind unbedingt zu melden. Ersatz- oder Reparaturkosten sind vom Ausleihenden zu tragen nach Befinden der Vorstandschaft.

Die Vorstandschaft

## Mitgliederstatistik

Im 8. Jahr der *Elzquelle* konnten wir 19 Neumitglieder begrüßen. Trotzdem war die Mitgliederzahl durch den Austritt von 26 Mitgliedern erstmals rückläufig.



Frank Schweikert



## Infos aus der Finanz-Ecke



### **Jahresabrechnung 2005**

Für alle, die bei der Jahreshauptversammlung nicht anwesend waren, hier die Ergebnisse der Jahresabrechnung für das Kalenderjahr 2005:

Betriebseinnahmen gesamt	17650,22 EUR
Betriebsausgaben gesamt	16131,22 EUR
Überschuss	1519,00 EUR
Schulden	3500,00 EUR

Der Gewinn aus 2005 wird zum Schuldenabbau verwendet.

Detaillierte Erläuterungen zu den Einnahmen und Ausgaben werden auf Anfrage gerne gegeben (Tel. 07681-1637).

### **Beschlussfassung zu Vereinsbeiträgen bei der Jahreshauptversammlung**

Die Änderung der Beitragsregelung und Mitgliedschaft für Kinder über 18 Jahren (Anhebung der Altersgrenze bei Familienbeitrag) wurde aufgrund eines Mitgliederantrags in der Jahreshauptversammlung zu Abstimmung gestellt. Drei Alternativen wurden in der letzten Ausgabe der *Elzquelle* aktuell und während der Mitgliederversammlung vorgestellt.

Abstimmungsergebnis:

	<u>Ja</u>	<u>Nein</u>
1. Beibehaltung der bisherigen Regelung	9	52
2. Familienmitgliedschaft auf Antrag	18	43
3. Familienmitgliedschaft Grundsätzlich	34	27

Danach ist der Vorschlag Nummer 3 gewählt und zwar mit folgender Regelung ab dem 01.01.2006:

Junge Erwachsene bis 25 Jahre werden grundsätzlich innerhalb der Familienmitgliedschaft berücksichtigt und bezahlen keinen gesonderten Beitrag.

Gerhard Benz

## Kaufgesuche, Kaufangebote

### **Zu verkaufen:**

- Paddelhandschuhe für Kind bis ca. 13 Jahre, EUR 20,- (Ladenpreis EUR 30,-). Jana.schweikert@gmx.de 07681-23404.
- Helm „WildWater“ verstellbar, für Slalom und leichtes Wildwasser, EUR 35,-. frank.schweikert@t-online.de 07681-23404.
- Slalomboot Prijon, Kajak, Top-Material (Kohlefaser), 4m, fast neuwertig, komplett mit Auftriebskörpern und Spritzdecke, EUR 600,-. jana.schweikert@gmx.de 07681-23404.

Liebe *Elzwelle* Mitglieder - dieses Ereignis solltet Ihr Euch nicht entgehen lassen! Ihr seid wieder gefragt als Zuschauer, Helfer, Kuchenlieferant und die Mitglieder unserer Slalomgruppe natürlich als Paddler:

# 4. Elz-Kanuslalom

**So 26.3.2006**

ab 10:30 Uhr

## **Badische Meisterschaft und 1. Lauf Baden Württembergische Schüler- und Jugendmeisterschaft**

**im Kanuslalom**

**in Waldkirch-Kollnau**

**Am Bootshaus des KC *Elzwelle* beim Kollnauer Schwimmbad**



**Ausrichter: Kanu Club *Elzwelle* Waldkirch e.V.**

[www.elzwelle.de](http://www.elzwelle.de) - [vorstand@elzwelle.de](mailto:vorstand@elzwelle.de)

Wir freuen uns auf interessierte Zuschauer!

Bei Pegelstand Telefonpegel Gutach (07681-7657) über 100cm findet die Veranstaltung nicht statt.



## Bootshausanbau

Wir haben bereits sehr viel geschafft, aber doch noch einiges zu tun:

unser letzter Arbeitseinsatz war am 19.11.2005. Trotz der Kälte wurde fleißig geschafft, deshalb war sie fast nur während der Essens- und Ausruphasen zu spüren. Neben einigen holztechnischen Arbeiten konnte als größter Brocken das Pflastern einer Terrasse hinter dem Anbau des Bootshauses fertig gestellt werden. Dieser Bereich soll mittelfristig überdacht werden und als luftiges, dennoch abschließbares Lager für Kanadier und Holzvorräte genutzt werden. Diese Arbeiten werden zu gegebener Zeit von unserem Bootshauswart Roland Hoch organisiert und geleitet. Herzlichen Dank allen daran Beteiligten – Ihr habt super geschafft!!

Daran anschließend und links des neuen Garagenanbaus soll ebenfalls gepflastert werden, um die noch vorhandenen Pflastersteine sinnvoll zu verwenden. Damit die Arbeit hier schneller erledigt werden kann und unsere Helfer nicht schon wieder in Knochenarbeit ausgraben und planieren müssen, werden wir für diese Arbeit einen Bagger einsetzen.

Geplant ist, dass Martin Gruber, gemeinsam mit mir, dies am Rosenmontag erledigt. Wir hoffen, dass der Boden frostfrei ist und das Wetter mitmacht. Wenn die Grundarbeit vorbereitet ist, wird das Verlegen der Pflastersteine nicht mehr ganz so anstrengend werden.

Am **Samstag, 11.03.2006** ist laut Jahreskalender unser „Bootshausputz“. An gleichem Termin wollen wir auch das Pflaster verlegen. Zudem können dann noch andere Arbeiten unserer „to do“ – Liste abgearbeitet werden. Es müssen noch einige Innenausbauarbeiten erledigt werden, das alte Holz muss nun endlich ver- und entsorgt werden, der Holzboden in der Umkleide muss mausdicht verkleidet werden, die Stromanlage sollte fertiggestellt werden, für eine Absperrkette hinter der Garage müssen 2 Pfosten betoniert werden...Roland hat vielleicht auch noch die eine und andere Kleinigkeit auf seiner Liste.

Ihr seht, auch zu diesem Termin wird jeder gebraucht und kann mit anpacken, ob weiblich, männlich, ob Kind, Jugend oder Erwachsener! Bitte kommt zahlreich – zuviel waren noch nie da! Über ein Vesper, Kaffee und Kuchen haben sich bisher auch immer alle gefreut! Gäbe es jemand, der das übernimmt? Bitte mit Roland Hoch abstimmen, damit nicht mehr Essen da ist, als Leute oder umgekehrt.

Für diese Arbeiten wieder Arbeitshandschuhe, Schaufel, Werkzeug und anderes nützliches Material mitbringen!

*Andreas Godduhn*

## Umbau der Wehranlagen an der Stadtsäge und dem Linner Wehr

In einer E-Mail (vom 18.01.2006) aus dem Regierungspräsidium wird uns mitgeteilt, dass es bereits konkrete Vorplanungen zu der Umgestaltung des Sägewehres gibt: Absenkung des Wehrkörpers um 50cm und eine Teilrampe im linken Wehrbereich – Breite ca. 10 m, Länge ca. 18 m, Gefälle ca. 1:15. Die Rampe wurde auf eine mittlere Niedrigwassermenge von 1,33 ccm/sec. dimensioniert. Wie viel Wasser hier jedoch tatsächlich fließt, hängt unmittelbar mit der Festlegung der Mindestwassermenge am oberhalb liegenden Linner Wehr ab. In wie weit sich diese Rampe dann auf unsere Belange (kleine Rodeowalze) auswirkt, muss ich noch mit Experten klären. Die Gesamtkosten dieses Projektes für das Regierungspräsidium belaufen sich auf geschätzt ca. € 75.000

Allerdings gibt es nach wie vor kein Geld (Originaltext: „wir befinden uns derzeit in einer haushaltstechnisch schwierigen Zeit“...). Gewässerentwicklungsprojekte werden momentan nur realisiert, wenn entsprechende „Komplementärmittel“ frei werden (will heißen – Mittel der Fischerei, EU – oder Ausgleichsmittel Dritter, z.B. „Grünkonzept“ der Bahn, wenn die geplante 3. Trasse durchgeführt wird). Der heutige Stand schleppt etwas, das kann sich aber auch sehr schnell ändern.

Die Verhandlungen mit dem Betreiber des Linner Wehres (direkt hinter unserem Bootshaus) sind im Gange. Sie werden von der Rechtsabteilung des Landratsamtes geführt. Da die Ergebnisse (Mindestwassermenge) direkte Auswirkungen auf die Gestaltung des Sägewehres haben und das Eine nur Sinn macht, wenn das Andere durchgeführt wird (und umgekehrt), können im Augenblick keine genauen Angaben gemacht werden. Allerdings rechnet man mit einem positiven Abschluss innerhalb des laufenden Jahres. In wie weit die Fischerei mit diesen Ergebnissen zufrieden gestellt werden kann und mit unseren Planungen einverstanden sein wird, wird noch zu klären sein.

*Andreas Godduhn*

Seit 100 Jahren Viesel  
und immer noch innovativ!!!

**Viesel** GmbH

**Lackierzentrum Waldkirch**

Waldkirch - Industriest. 5 Tel. 0 76 81 / 73 28

www.viesel.lack

Lackschonende Aufbautechnik • Wasserlacktechnologie, Spezial-Bepfe

## Städtepartnerschaftsfeierlichkeiten mit Selestat

In diesem Jahr begehen die elsässischen Stadt Selestat und Waldkirch ihr 40-jähriges Städtepartnerschaftsjubiläum. Waldkircher Mitglieder konnten diesbezüglich bereits einiges aus der Tagespresse entnehmen. Auch unser Verein möchte sich in diesem Zusammenhang engagieren.

Wie in den letzten Jahren werden wir auch diesmal die Kinder- und Jugendabteilung der Selestater Kanuten zu unserem Elzkanuslalom am Sonntag 26.03.2006 einladen. Bisher waren sie jedes Mal dabei. Ob es diesmal klappt, hängt insbesondere davon ab, ob ausreichend trainiert werden konnte. Im vergangenen Spätjahr ist das komplette Bootshaus in Schlettstadt abgebrannt – inkl. Inventar. Sollte also sowohl mangels Material, als auch der fehlenden Trainingseinheiten keine Möglichkeit zum mitmachen bestehen, werden wir die Meisterschaft wohl dieses Mal ohne Beteiligung unserer Freunde durchführen müssen. Eingeladen sind sie – wir werden es sehen; (d.h. dass wir dann ggf. in diesem Jahr nur national starten).

Eine zweite Aktion in diesem Zusammenhang plant Harry Schaaf, unser neuer Jugendwart, mit der Kinder-, Teenie- und Jugendausfahrt. Überlegt und angedacht ist diese Fahrt von Markt bis Breisach auf dem Altrhein. Es sollen 2 Übernachtungen im Zeltcamp stattfinden. Auch hierzu haben wir die Jugendabteilung aus Selestat eingeladen. Aus historischen, logistischen und freundschaftlichen Gründen bietet sich dies Ausfahrt für beide Vereine an. Außerdem ist dies eine sinnvolle Ergänzung zu dem Waldkircher Jahresprogramm der Städtepartnerschaft.

Andreas Godduhn

**Auf Deiner Reise nach Süden...**

...direkt am Weg:

**Kanu-Outdoor-Center Freiburg**

- Kanu-Shoping-Store**  
die Kanusport- und Kanu-Accessoires, die in Deutschland nicht zu finden sind, sind hier zu finden!
- Kanuschule**  
Tageskurse  
Wochenkurse  
Kanu- und Kanufahrer  
Kanu- und Kanufahrer  
Kanu- und Kanufahrer
- Bestuhnung**  
die Kanus, die Kanusport- und Kanu-Accessoires, die in Deutschland nicht zu finden sind, sind hier zu finden!

**Kanu-Outdoor-Center**  
Hauptstraße 1, D-79100 Freiburg  
Tel. 0761 3000 100, Fax 0761 3000 101  
Web: www.kanu-outdoor.de

**RENAULT Kangoo**

Das neue Renault Kangoo Privilege:

- Neue, aufwändige Design
- Klimaanlage
- Zwei große Motorisierungen
- Extra-Schicht (Schutzverglasung)
- Erweitertes Antriebsangebot in mehreren Design
- Klimaanlage (1.140 €)
- ABS (1.140 €)
- 1.140 € mit zwei Motorisierungen
- Klimaanlage (1.140 €)
- Klimaanlage (1.140 €)

**Auto Maier**  
Inh. Bernhard Wernet

Auto-Info-Box:  
17000 Markbach  
Tel. 0761 3000 100  
Fax 0761 3000 101

**Wohnmobilvermietung  
und Fahrradverleih**

[www.wohnmoblie-waldkirch.de](http://www.wohnmoblie-waldkirch.de)  
Tel. 07681 24 9 88 oder 0180 7540 104

## Deutsche Jugend- und Juniorenmeisterschaften im Kanuslalom

Wir gehen, nein wir gehen nicht, oder gehen wir doch ...?

So begannen die Vorbereitungen zur Deutschen Jugend und Juniorenmeisterschaften in Königshütte. Das zog sich über Wochen dahin, war die Entscheidung auch nicht einfach. Zum erstenmal ohne Frank als Trainer und Betreuer. Die Strecke ohne fachkundige Anleitung alleine „checken“ und besprechen. Den richtigen Anfahrtswinkel selbst bestimmen, das Aufwärtstor klassisch oder nicht. Die Walze links, rechts oder in der Mitte? Und das alles bei der ersten Teilnahme an einer deutschen Meisterschaft. Schaffen wir das ?

Nachdem die Schulnoten doch ausreichten um die Teilnahme zu genehmigen, die eigene Angst überwunden war, das hin und her ein Ende hatte, konnte das Projekt konkret in Angriff genommen werden.

Zur Teilnahme hatten sich dann endgültig Amelie Würzburger, Lena Stöcklin, Gregor Godduhn und Daniel Hannemann entschlossen.

Da die Strecke zum fahren sehr weit (knapp 600km) war wurde beschlossen nur mit einem PKW zu fahren. Fünf Personen in einem PKW, Paddelausrüstung, normales Gepäck, Zeltausrüstung ..., das kriegen wir niemals unter. Also hieß es eine alternative Übernachtungsmöglichkeit suchen. Dank der gelieferten Adressen und Internet hatten wir sehr schnell was passendes günstiges gefunden. Eine kleine Ferienwohnung nahe an der Rennstrecke. Oma Seifert (die Vermieterin) war ein Glücksgriff. Sie sorgte bestens für uns, das endete darin, dass sie sogar die nassen Paddelklamotten ordentlich auf der Wäschespinne drapierte. Sie konnte das hinterlassene Kuddelmuddel der Kanusportler nicht mit ansehen.



Also konnte es losgehen. Donnerstag Abend trafen die Sportler in Köndringen zum Übernachten ein. Nach einer geruhsamen Nacht und gemeinsamen Frühstück ging es los. Um die Fahrt nicht so langweilig zu gestalten engagierten wir noch den allgemein bekannten Alleinunterhalter Daniel H. der uns mit seinen Anekdoten und Witzen über die gesamte Fahrt hinweg bei bester Laune hielt

Das Glück ist bekanntlich mit den Dummen. So trafen wir exakt zu dem Zeitpunkt an der Rennstrecke ein, just in dem Moment als diese aus dem Stausee geflutet wurde. Da ein Training auf der Strecke vor dem Rennen nicht erlaubt war schritten wir die gesamte Strecke mehrmals ab. Die Jugendlichen prägten sich die Strecke so genau als möglich ein. Die

Erkenntnis wurden abends anhand der Bilder und Laptop nochmals analysiert und gefestigt. Nach dem gemeinsamen Abendessen in der Stadt konnte der nächste Tag kommen.

Um den Tagesfahrplan einhalten zu können hieß es früh raus. Oma Seiferts Frühstück war hervorragend, natürlich achtete sie penibel darauf, dass die bestellte Heiße Schokolade, Tee oder warme Milch bis zum letzten Tropfen vertilgt wurde, vorher wurden wir nicht aus dem Haus gelassen.

Um sich gemeinsam Mut zu machen gab es noch eine Runde Powerdrink.

So ausgestattet und gestärkt ging es zum Rennen. Wegen der zu besetzenden Wertungsstelle und das mit nur einem Betreuer hieß es nun für die Wettkämpfer alles auf sich allein gestellt auf die Reihe zu bringen. Bei einer DM wird auf die Regularien streng geachtet, so dass ein ausbüchsen von der Wertungsstelle ausgeschlossen war.

Hier zeigte sich die Rennerfahrung der Slalomfahrer. Ohne fremde Hilfe meisterten sie den anstrengenden Tag. Nur nicht letzter werden hieß das große Ziel. Das Ziel wurde voll erreicht. Die Platzierung war zweitrangig, ging es doch darum in einem nationalen Wettbewerb zu bestehen und Erfahrung zu sammeln. Jede Teilnahme an solch



WOHNEN & MEHR  
VON IHRER SCHREIBER

**HOLDER**  
Schreibe- und  
Innenarchitektur

7140 Walden - Tel 07141-4221  
<http://www.holder-architektur.de>



## Haben Sie ihn schon gefunden?

Den Ansprechpartner für alle Fragen rund ums Holz und Bauen?

Wir sind:

- Neutral, sachlich und unabhängig - durch die umfassende Mitarbeiterschaft
- Offen für neue Ideen - auch die jungen Teams
- Sachverständigen - aufgrund der Vielfalt von Projekten
- erfahren - durch langjährige Berufserfahrung
- Sie haben zu reden - ist die Ehre!



Waldstraße 20 • 78183 Waldkirch • Tel. 078 81/47 78 38-0  
www.schreinerei-bayern-waldkirch.de

einer Veranstaltung bringt die Sportler einen Schritt nach vorne.

Nach einem anstrengenden spannenden und ereignisreichen Tag, mit dem guten Gefühl „wir haben es geschafft“, verließen wir die Rennstrecke.

Nach dem ereignisreichen Tag, besuchten wir noch Werningerode, bummelten durch die sehr schön sanierte Altstadt, gönnten uns ein mexikanisches „Abendmahl“ und hatten viel Spaß zusammen.

Müde und zufrieden fuhren wir zu Oma Seifert zurück, schliefen bestens in unserer Suite.

Am Sonntag genossen wir nochmals das ausgezeichnete Frühstück und machten uns zufrieden auf dem Heimweg.

Meinerseits sei erwähnt dass die vier sich vorbildlich verhalten haben. Wären des Rennens halfen sie sich gegenseitig, jeder unterstütze den anderen soweit es ging. Sie meisterten die neu ungewohnte Situation bestens. Der Spaßfaktor kam auch nicht zu kurz. Das Experiment mit nur einem Betreuer ein Rennen zu bestreiten war erfolgreich. Gefehlt hat natürlich die fachliche Kompetenz und die beruhigenden Ratschläge des Trainers. Aber um Erfahrung zu sammeln ist diese Art der Wettkampfteilnahme sicherlich eine Alternative.

Besonderen Dank nochmals der Familie Hannemann die durch ihre großzügige Spende die Übernachtung finanziert hat.

Werner Stöcklin

# SCHREINEREI

# Bayern GmbH

- Innenausbau
- Fensterbau
- Reparaturen

Friedhofstraße 20  
78183 Waldkirch  
Tel. 078 81/47 78 38-0  
Fax 078 81/47 78 38-8  
www.schreinerei-bayern-waldkirch.de

## Kampfrichterlehrgang

24 Interessierte *Elzvelle* Mitglieder und Eltern lauschten gespannt den Ausführungen des Kanuslalom-Kampfrichterreferenten Klaus Ritter und der Kanuslalom-Referentin Ulrike Zimmermann vom Badischen Kanuverband bei deren Lehrgang im Felsenkeller. Neben zahlreichen Lizenzverlängerungen wurden dabei auch einige neue Kampfrichterlizenzen erworben.



Foto: Frank Schweikert

## Giessenfahrt

"Abenteuer im elsässischen Rheinauengebiet, auch Giessen genannt" – mit dieser Überschrift hat Richard Kern die Wanderfahrt in seiner Ausschreibung für Sonntag, den 25. September 2005 angekündigt – und er hat damit nicht zu viel versprochen. Klein war die Reisegruppe, in Anbetracht der zahlreichen "Blockaden" in der Fahrinne nicht von Nachteil, doch riesengroß war das Vergnügen. Die Kanufahrt führte auf der französischen Seite von Marckolsheim nach Schönau. Die Boote wurden startklar gemacht und bepackt mit Baumsäge und guter Picknickausrüstung, beides Dinge, die sich später als sehr nützlich zeigten. Beim Start waren wir leicht verunsichert, weil sich mitten im blauen Himmel über uns ein einsame Regenwolke entladen hatte. Aber

# Pfeffermühle

Das Speiselokal am Marktplatz in Waldkirch

Täglich geöffnet

Telefon (07681) 3777

79183 Waldkirch - Marktplatz 36

nach ca. 10 Minuten lachte die Sonne wieder und wir hatten ganztags ein Spätsommerwetter vom Feinsten.

Lautlos gleiteten die Boote am Ufer

entlang, vorbei an abgestorbenen Bäumen, tiefhängenden Ästen und Sträuchern. Manches Hindernis musste überstiegen oder umtragen werden. Verschiedentlich war aber die mitgeführte Baumsäge die bestmögliche Lösung. In diesen Fällen war Muskelkraft, übertragen aus dem schwankenden Boot heraus, angesagt. Während unseres ersten Halts besuchten wir einen jüdischen Friedhof und bald



Foto: Richard Kern

Ihr Spezialist in allen Baufragen

# KB

## KARL BURGER GmbH

Bauunternehmung · Hoch- und Tiefbau  
Betonfertigteile · Altbau saniierung  
Um- und Erweiterungsbauten

79183 Waldkirch - Adalbert-Spiller-Straße 2  
Tel. 07681 / 47786-0 · Fax 07681 / 47786-25  
e-mail info@karl-burger.de

danach folgte unsere Mittagsrast. Auf einem improvisierten Grill zauberte Richard in seiner Eisenpfanne leckere Appetithappen. Nach einem ausgedehnten Sonnenbad haben wir die Fahrt fortgesetzt durch den urwaldartigen Auwald, immer wieder unterbrochen durch prächtige Ausblicke auf typische Oberrheinlandschaften. Es folgte noch eine Umtragestrecke von ca. 300 m und dann war unser Tagesziel bald erreicht. Es war ein lohnender Tag für die Teilnehmer und der Dank gilt vor allem Richard, der sich die Tour zuvor gut angeschaut und uns deshalb heute mit viel Spaß durch diese ursprüngliche Wildnis mit dem verzweigten, wasserführenden Rinnensystem geführt hat.

Manfred Peghini

# Viesel

Malerbetrieb GmbH

August-Jannhain-Str. 18  
79183 Waldkirch

Tel. 07 68 11-474 05 10

Fax 07 68 11-474 05 11

www.viesel-malerbetriebs.de

DAS IST NICHT  
ALS FARBE

## Länderwettkampf "4 Motoren für Europa"

"4 Motoren für Europa" ist ein Sport-Gemeinschaftsprojekt der Regionen Lombardei (Italien), Rhone-Alpes (Frankreich), Katalonien (Spanien) und Baden-Württemberg, die auch intensive wirtschaftliche und kulturelle Kontakte pflegen. Ziel der jährlich stattfindenden Vergleichskämpfe ist die weitere Vertiefung der europäischen Freundschaft.

Dabei entsendet jede dieser Regionen Ihren besten Jugend/Junioren Sportler in verschiedenen olympischen Sportarten. Stark vertreten sind stets auch die Disziplinen Kanurennsport und Kanuslalom, diese Jahr mit ca. 100 Teilnehmern.

Besonders spannend wurde es für einige badische Kanuten des Kanu Club *Elzquelle* als diese für die diesjährige Veranstaltung am 01./02. Oktober nominiert wurden.

Die französische Arve, ein aus dem Gletschermassiv des Mont Blanc gespeister Fluss, war der Austragungsort des Länderkampfes.

Mit insgesamt 32 Sportlern reiste die Kanu-Mannschaft aus Baden-Württemberg an, darunter 12 Kanu-Slalom Fahrer aus Baden-Württemberg.

Der badischer Landesteil war mit 6 Sportlern vom KC *Elzquelle* Waldkirch vertreten: Lena Stöcklin, Amelie Würzburger, Jana Schweikert, Gregor Godduhn, Daniel Hannemann, Fabian Schweikert.

Mit von der Partie waren auch die Trainer der Landesauswahl: Ulrike Zimmermann (Rheinsheim), Jürgen Scharfenberg (Ulm) und Frank Schweikert (KCEW).

Was die Zuschauer an den beiden Wettkampftagen zu sehen bekamen war ein hochwertiger internationaler Wettkampf auf der flotten und schnellen Slalomstrecke, die mit 18 Toren gespickt war.

Das bestes Einzelergebnis der *Elzquelle* Sportler erzielten Lena Stöcklin mit Platz 5 bei der weiblichen Jugend und Fabian Schweikert mit Platz 6 bei der männlichen Jugend. Dabei musste Fabian Schweikert gegen 2 bis 3 Jahre ältere Gegner antreten, da er aufgrund seiner guten Saisonleistungen in diese Klasse hochgestuft wurde.



Die Kanuslalom Landesauswahl mit 6 Sportlern des KC Elzquelle Waldkirch.  
Foto: Frank Schweikert

Im Mannschaftswettbewerb Kanuslalom siegte BW knapp vor Rhone-Alpes. Im Gesamtergebnis zusammen mit dem übermächtigen Kanurennsport-Team siegte die BW Mannschaft überlegen vor Katalonien, Rhone-Alpes und der Lombardei.

Neben einer rundum gelungen sportlichen Veranstaltung blieb bei dem zusätzlich gebotenen Kulturprogramm und der anschließenden Abschlussparty genug Zeit für die Jugendlichen Teilnehmer aus den anderen Regionen kennen zu lernen.

Die Jugendlichen des Kanu Club *Elzquelle* kehrten auf jeden Fall mit vielen neuen Eindrücken nach Baden zurück und werden Ihren ersten Internationalen Wettkampf nicht so schnell vergessen.

Harald Seidler

## Kenterkurs

An dem von Lena Schweikert geleiteten Kenterkurs haben fünf Personen teilgenommen. An den drei Kenterkurs-Terminen (im Januar und Februar) im Schwimmbad in St. Peter haben wir nach dem Aufwärmen vor jedem Kurs

grundlegende Inhalte wie Ein- und Aussteigen mit Paddelbrücke, das Kentern mit und ohne Spritzdecke, die richtige Paddelhaltung, den Grundschatz vorwärts und rückwärts, den Bogenschlag, das Schwimmen mit Paddel und Boot und die Paddelstütze gelernt. An den Übungen und kleinen "Wettfahrten" hatten alle Teilnehmer Spaß. Nach der letzten Stunde waren wir uns alle einig: "Schade, dass der Kurs nicht weitergeht!". Das wichtigste Ziel wurde auf alle Fälle erreicht: der Kurs hat noch mehr Lust auf Kajakfahren gemacht!

Silke Hüttig

	<b>Camping-Freizeit-Service</b> CFS Heinrich GmbH	
	Groß- und Einzelhandel	
<input type="checkbox"/> Gewerbestraße 11 79184 Gundelfingen Tel. 07 611/ 58 22 21 Fax 07 611/ 58 48 37	<input type="checkbox"/> Kaiserstraße 2 79184 Bad Rixingen-Bengen Tel. 0 76 33/ 10 12 30 Fax 0 76 33/ 10 15 89	

## Polomannschaft des KCEW nimmt am Kanu-Poloturnier in Darmstadt teil!

Das größte Geschenk zu Weihnachten brachte uns dieses Jahr Stefan, als er rechtzeitig zur Jahresfrist per e-mail bekannt gab, dass wir zum Kanu-Poloturnier als gemeldete Mannschaft zugelassen worden sind, obwohl es sich um ein offenes, universitäres Turnier handelt. Die Veranstalter des Turniers hatten jedoch die Begeisterung, mit der in unserer Gruppe der Sport betrieben wurde, erkannt und luden uns ein, sich mit Polomannschaften aus ganz Deutschland zu messen.

Hoch motiviert und immer von Jörgs Filmkamera begleitet, machten wir uns also am Samstag den 22.01.2006 auf den Weg nach Darmstadt. Trotz beruflichem Stress war es auch John möglich uns zumindest am ersten Turniertag tatkräftig zu unterstützen. Er erreichte das Hallenbad rechtzeitig zehn Minuten vor unserem ersten Spiel.

Der Auftakt gegen den späteren Vorrundengruppensieger Hannover II ging zwar 5:3 verloren, war aber lange hart umkämpft. Man merkte uns jedoch mangelnde Spielpraxis an, war es doch für manche von uns das erste Turnier. Dieser Nachteil hob sich in den folgenden Partien jedoch schnell auf. Franks Erfahrung und nicht zuletzt Katharina als einzige weibliche Mitspielerin unseres Teams stellten sich dabei als Eckpfeiler unseres Spiels heraus.

So zeigte sich im nächsten Spiel gegen Münster, welches 4:4 ausging, dass sich unsere Mannschaft sogar ein leichtes Übergewicht erspielen konnte.

Da Hannover II gegen Münster aber höher gewann als gegen uns, zogen wir mit ein bisschen Glück in die Zwischenrunde ein. So konnten wir den ersten Turniertag hoch zufrieden mit ein oder zwei Pils ausklingen lassen.

Am nächsten Tag warteten wieder harte Brocken in der Zwischenrunde auf uns. Beide Partien gingen leider mit Freiburg – *Elzwele* 4:1 und Dresden II – *Elzwele* 6:0 verloren.

So mussten wir in den Playoff-Spielen lediglich um Platz 6 gegen Darmstadt III spielen. Dieses Spiel, so wurde uns von vielen Zuschauern versichert, war sowohl taktisch als auch kämpferisch unsere beste Vorstellung. So war es bis zum Ende eine ganz knappe Geschichte, sogar eine Verlängerung mit „Golden Goal“ war nötig, um einen eindeutigen Sieger zu ermitteln. Wie das Leben so spielt, war es uns jedoch versagt, unsere Leistung angemessen in Zahlen auszudrücken. Kurz vor Ende der ersten Verlängerung mussten wir leider das „Golden Goal“ hinnehmen. Dies tat der guten Laune jedoch keinen Abriss. Erschöpft konnten wir auf ein gelungenes Wochenende mit viel Spaß und Erfahrungswerten anstoßen.

Zu guter Letzt möchten wir uns noch bei der Kanupolomannschaft der Universität Freiburg bedanken, die uns nicht nur mit Schwimmwesten versorgten, sondern uns auch lautstark anfeuerten. Ein Gefallen, der natürlich auf Gegenseitigkeit beruhte.

*Bernhard Vowinckel*



## Das Krafraumtraining

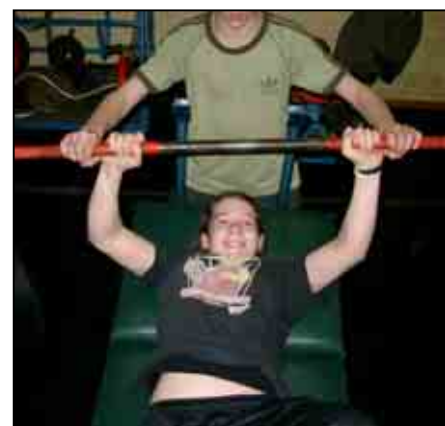
Jeden Dienstag treffen sich einige aus der Slalomgruppe (ab Jahrgang 1993) zum Krafttraining in der Kastelberghalle in Waldkirch. Dort wird an 7 Geräten bzw. Stationen in 3 Durchgängen und in 2-er Teams trainiert.

Nach 3-4 Monaten wird ein Leistungstest gemacht bei dem man die Steigerung in der Maximalkraft erkennen kann. Dieser Leistungstest wird nur an 2 Geräten durchgeführt, beim Bankdrücken und Bankziehen. Bei diesen Tests kann jeder sich seine Formel 1 bzw. eine kleinere Reifengröße auflegen.

Vor dem Krafttraining wärmen wir uns in der Halle mit ein paar Spielchen auf. Während des anstrengenden Trainings unterhält uns Daniel Hannemann mit ein paar Sprüchen und Späßen, wobei das Training durch diese Unterbrechungen nicht zu kurz kommt.

Am Ende des Trainings legt man sich gemütlich auf Matten und macht ein Mentaltraining! Das heißt, dass man eine beliebige Slalomstrecke im Kopf durch fährt z.B. Bad Kreuznach.

Die Leitung des Trainings hat Frank Schweikert übernommen.



*Foto: Jana Schweikert*

*Fabian Schweikert und Gregor Godduhn*

## Elzfahrt

16 *Elzquelle*-Paddler trafen sich zur Schmelzwasser-Befahrung der Elz von Kollnau bis Buchholz am 19.2.



Fotos: Markus Viesel



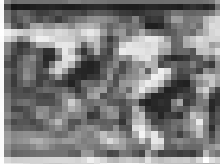
Wir sind ein spezialisiertes Unternehmen  
für den Vertrieb von Mountainbikes  
und Trekkinggeräten  
Tel: 03753 3161

# HOESER®

## RADSPORTWAGEN

### Ihr Spezialist für

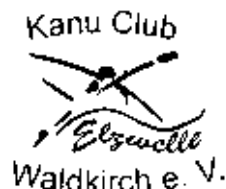
- Individualaufbauten
- Mountainbikes
- Trekkingräder
- Rennräder
- Werkstatt
- Service



- Kajak
- Outdoor
- Trekking
- Bekleidungsshop mit Damenabteilung

Tel: 03753 3161  
Tel: 03753 3161  
Tel: 03753 3161  
www.hoeser.de





## Aktivitäten Frühling und Sommer 2006 (Stand 4.3.2006)

Bitte meldet euch frühzeitig bei dem jeweiligen Fahrtenleiter an – so macht die Planung mehr Spaß! Die Teilnehmer von Training und Kursen werden um regelmäßige Teilnahme gebeten, informiert bitte den Trainer, wenn ihr verhindert seid. In den Ferien findet kein regelmäßiges Breitensporttraining statt. Die Anmeldung zu den Kursen ist verbindlich und gilt für Nicht-Mitglieder mit Einzahlung der Kursgebühr. In den Kursen werden Boote und Paddel und in den Anfängerkursen Schwimmweste gestellt, Bekleidung, Helm und in den Fortgeschrittenenkursen Schwimmweste sind von den Teilnehmern selbst zu stellen. Ausgewählte Veranstaltungen des Badischen Kanuverbandes sind mit 'BKV' gekennzeichnet. Alle BKV Veranstaltungen unter [www.kanu-baden.de](http://www.kanu-baden.de). Beachtet auch die aktuellen Bekanntgaben in der Rubrik "Elztäler Vereine" der Waldkircher Volkszeitung im Lokalteil der Badischen Zeitung, zumeist Dienstags oder Mittwochs.

Kategorie	Termin	Veranstaltung	Ort	Fahrten-/Übungsleiter, Sonstiges
<b>REGELMÄSSIGE TERMINE – TRAINING – KURSE – STAMMTISCH</b>				
Training Jugend	Do 18:00-19:30, 30.3. bis 12.10. 30.3. bis 12.10. 09.3. bis 26.10. 27.4. bis 12.10.	<b>Kindertraining</b> Breitensport (8-13 J.) <b>Jugendtraining</b> Breitensport (14-18 J.) <b>Kanuslalom-Neigungsgruppe</b> Leistungs- und Breitensport <b>Kinder+Jugend Anfängertraining</b> Breitensport (8-14 J.)	Elz, Bootshaus	Lena Schweikert Martin Würzburger Frank Schweikert Harry Schaaf
Training Polo	Mi 19:00-21:00 29.3. bis 18.10.	<b>Kanupolo</b> Breitensport, Jugend und Erwachsene	Elz, Bootshaus	Stefan Teister, Frank Bartmann
Training WW	Di ab 18:00 Nach Absprache	<b>Freestyle- und Wildwassertraining</b> Breitensport	Huningue, Parc des Eaux Vives	Jörg Müller, Testboote von Gert Spilker
Training Slalom	Mi 18:00-19:30, 29.3. bis 25.10.	<b>Kanuslalom-Training</b> Wettkampfgruppe	Elz, Bootshaus	Frank Schweikert
Training Slalom	Di nach Absprache	<b>Kanuslalom-Training</b> Wettkampfgruppe	Huningue, Parc des Eaux Vives	Frank Schweikert u.a.
Kurs	Mi 19:00-20:30 14.6.,21.6.,28.6.,5.7.,12.7.	<b>Kajak-Anfängerkurs</b> ab 15 Jahre, Vorerfahrung: Kenterkurs. Eigene Ausrüstung: Bekleidung, WW- oder Fahrradhelm.	Elz, Bootshaus	Jörg Müller, Elzweil-Mitgl. frei, DKV-Mitgl. EUR 20,-, Nichtmitgl. EUR 25,-
Kurs	Mi 18:30-20:00 29.3.,5.4.,12.4.,26.4.,3.5.	<b>Kajak-Fortgeschrittenenkurs</b> ab 15 Jahre, Vorerfahrung: Anfängerkurs, Eskimotierkurs, Zahnwasserfahrten. Eigene Ausrüstung: Bekleidung, Schwimmweste, WW-Helm.	Elz, Bootshaus	Urs Vollmer, Elzweil-Mitgl. frei, DKV-Mitgl. EUR 20,-, Nichtmitgl. EUR 25,-
Kurs	Mi 18:30-20:00 10.5.,24.5.,14.6., Ausfahrt am 15.6.	<b>Canadier-Fortgeschrittenenkurs</b> ab 15 Jahre, Vorerfahrung: Canadier Anfängerkurs, Zahnwasserfahrten. Eigene Ausrüstung: Schwimmweste, WW-Helm.	Elz, Bootshaus	Martin Würzburger, Elzweil-Mitgl. frei, DKV-Mitgl. EUR 16,-, Nichtmitgl. EUR 20,-
Treff	Mi und Do 18:00-19:30 Ab 26.4. bis 12.10.	<b>Paddeltreff</b> Gelegenheit zum Paddeln und Schnuppern für jeden. Ohne Anleitung.	Elz, Bootshaus	Lehrteam
WW	Nach Absprache	<b>Fahrten auf Gewässern der Region</b>	Elztal u. Umgebung	Alle Fahrtenleiter, über Rundruf
Treff	Mi 20:15 21.6., 20.9.	<b>Stammtisch</b> , für Mitglieder, Eltern, Interessenten, Freunde zum einfach mal vorbeischaun, kennen lernen, Pläne schmieden, Dias/Filme schauen.	Bootshaus	
<b>MÄRZ 2006</b>				
Treff	Sa 4.3.06	<b>Verbandstag des BKV</b>	Ketsch	Vorstandschaf
Treff	Mi 8.3.06, 20:00	<b>Stammtisch</b> , für Mitglieder, Eltern, Interessenten, Freunde zum einfach mal vorbeischaun, kennenlernen, Pläne schmieden.	Jägerhäusle, Waldkirch (Marktplatz)	
Arbeit	Sa 11.3.06 10:00 – ca. 15:00	<b>Arbeitseinsatz Bootshausputz:</b> Instandhaltung von Bootshaus, Booten, Anhängern, Campingausrüstung, Trainingstrecke etc. <b>Wir erwarten die Hilfe zahlreicher Mitglieder!</b>	Bootshaus	Roland Hoch, Stefan Teister, Bernd Haar, Mike Schätzle
Slalom	Bis Sa 25.3.06	<b>Abgabe der ärztlichen Atteste</b> (Kopie) beim Sportlichen Leiter. Voraussetzung zur Teilnahme bei Wettkämpfen!		Frank Schweikert
Slalom Arbeit	So 26.3.06	<b>4. Elz-Kanuslalom</b> , Badische Meisterschaft, Lauf zur BW-Meisterschaft Schüler+Jugend. <b>Wir bitten um Kuchen und Hilfe der Mitglieder!</b>	Waldkirch, Elz, Bootshaus	Frank Schweikert, Andreas Godduhn. Meldeschluß 25.2.06
Training Kurs	Ab Mi 29./Do 30.3.06	<b>Beginn Breitensport-Training und Kurse</b> (Kajak F-Kurs)	Elz, Bootshaus	Lehrteam
<b>APRIL 2006</b>				
Slalom	Fr 31.3. bis So 2.4.06	<b>Kanuslalomrennen Hanau</b>	Hanau	NN
WW	So 16. bis Sa 23.4.06	<b>Wildwasser im Zentralmassiv</b> (Ardeche oder Tarn und Nebenflüsse) WW 1-3(4)	Rosieres/F oder Florac/F	Guido Weiß, Frank Schweikert
Slalom	Fr 28.4. bis Mo 1.5.06	<b>Kanuslalom Trainingslager</b> Wettkampfgruppe	Günzburg oder Saarbrücken	Frank Schweikert
<b>MAI 2006</b>				
Slalom	Fr 5. bis So 7.5.06	<b>Kanuslalomrennen Lofer</b> , Rangliste Jug/Jun	Lofer/Saalach	Werner Stöcklin
Wanderf.	So 7.5.06	<b>Wanderfahrt Altrhein</b>	Sasbach-Weisweil	Harry Schaaf, Andreas Godduhn
WW	Sa 13. bis So 14.5.06	<b>Wildwasser 1 und Freestylestellen auf der Reuss</b>	Bremgarten/CH	Stefan Teister

<b>MAI 2006 (Fortsetzung)</b>				
Bildung	Sa 13. bis So 14.5.06	<b>Fahrtenleiterausbildung</b> Teil 1/3 Anfängerschulung, Ökologie, Großgewässer ab 16 J.	Elchesheim-Illingen	BKV. Helmut Wolff, 0771/9294900 <a href="mailto:ausbildung@kanu-baden.de">ausbildung@kanu-baden.de</a> BKV-Mitglieder: frei
Treff	So 21.5.06	<b>BKV-Aktionstag</b> , Vorstellung der Kanudisziplinen, zum anschauen und mitmachen	Radolfzell	BKV
Slalom	Fr 19. bis So 21.5.06	<b>Kanuslalomrennen Zweibrücken</b>	Zweibrücken	Frank Schweikert
Slalom	Mi 24. bis So 28.5.06	<b>Kanuslalomrennen Bützow</b> , Deutsche Meisterschaft Schüler	Bützow	Frank Schweikert
WW	Do 25. bis So 28.5.06	<b>Wildwasser im Berner Oberland</b> , WW 2-4	Berner Oberland/CH	Niko Kittner und Jörg Müller
<b>JUNI 2006</b>				
Slalom	Fr 9. bis So 11.6.06	<b>Kanuslalom Trainingslager</b> Wettkampfgruppe Jugend/Junioren	Augsburg	Werner Stöcklin
Wanderf.	Do 15.6.06	<b>Wanderfahrt III. U.a. Ausfahrt des Canadierkurses</b>	Häuseren-Selestal/FR	Martin Würzburger
WW	Do 15.6.06	<b>Wildwasserführungsfahrt</b> Bregenzer Ache. Spaß im WW III.	Egg/AT/Vorarlberg	BKV. Helmut Wolff, 0771/9294900 <a href="mailto:ausbildung@kanu-baden.de">ausbildung@kanu-baden.de</a> . BKV-Mitglieder: frei
Slalom	Fr 16. bis So 18.6.06	<b>Kanuslalomrennen Ulm</b> . Lauf zur BW-Meisterschaft.	Neuulm	Frank Schweikert
Treff	Mi 21.6.06 20:15	<b>Stammtisch</b> , für Mitglieder, Eltern, Interessenten, Freunde zum einfach mal vorbeischauen, kennen lernen, Pläne schmieden, Dias/Filme schauen.	Bootshaus	
Wanderf. Jugend	Fr 23. bis So 25.6.06	<b>Kinder-, Teenie- Jugendfahrt auf dem Oberrhein</b>	Neuenburg	Lena Schweikert, Harry Schaaf, Niko Kittner
Slalom	Fr 23. bis So 25.6.06	<b>Kanuslalomrennen Hohenlimburg</b> , Rangl. Jug/Jun	Hohenlimburg	Werner Stöcklin
<b>JULI 2006</b>				
Slalom	Fr 30.6. bis So 2.7.06	<b>Kanuslalomrennen Rheinsheim</b> . Lauf zur BW-Meisterschaft und BW-Meisterschaft Mannschaften.	Rheinsheim	Frank Schweikert
Polo	Sa 1. bis So 2.7.06	<b>Kanupolo Turnier Radolfzell</b>	Radolfzell	Stefan Teister
Slalom	Fr 7. bis So 9.7.06	<b>Kanuslalomrennen Günzburg</b> . Süddeutsche Meisterschaft Schüler+Jugend.	Günzburg	Frank Schweikert
Kurs	Sa 15.7.06	<b>Wildwassereinsteiger sicher auf WW II</b> , Huningue	Parc d. Eaux Vives	BKV. Helmut Wolff, 0771/9294900 <a href="mailto:ausbildung@kanu-baden.de">ausbildung@kanu-baden.de</a> . BKV-Mitglieder: frei
WW Kurs Jugend	Sa 15. bis So 16.7.06	<b>Kanu, Fun und Action</b> - Wildwasserlehrgang für Kinder und Jugendliche ab 12 J., die bereits erste Paddelerfahrungen gesammelt haben.	Huningue, Parc des Eaux Vives	BKV. Helmut Wolff, 0771/9294900 <a href="mailto:ausbildung@kanu-baden.de">ausbildung@kanu-baden.de</a> . BKV-Mitglieder: frei
Slalom	Sa 15. bis So 16.7.06	<b>Kanuslalomrennen Achern</b> . Lauf zur BW-Meisterschaft Schüler+Jugend.	Achern	Frank Schweikert
Treff	Sa 22.7.06 15:00	<b>Vereinsmeisterschaft</b> für Anfänger, Fortgeschrittene, Könner, Kinder, Jugend, Erwachsene – <b>also einfach für jeden! Abends gemütlicher Hock mit Grillen</b> (Grillzeug und Salat mitbringen).	Elz, Bootshaus	Daniel Benz
Klettern	Fr 28. bis So 30.7.06	<b>Kletterwochenende für Kinder, Teenies, Jugend</b>	?	Urs Vollmer und Sonja Lautebach
Slalom	Fr 28. bis So 30.7.06	<b>Kanuslalomrennen Augsburg</b> . Deutsche Meisterschaft Jugend+Junioren.	Augsburg	Werner Stöcklin
<b>AUGUST 2006</b>				
WW	Sa 5. bis Sa 12.8.06.	<b>Wildwasserwoche des BKV</b> , Durance, für Wildwasseranfänger und Fortgeschrittene (keine Paddelanfänger), ab 14 J. Frühzeitige Anmeldung!	Durance/FR	BKV. Christoph Straub, Tel. 07732/899733, <a href="mailto:whitewater@kanu-baden.de">whitewater@kanu-baden.de</a>
WW	Do 3. bis So 6.8.06	<b>Wildwasser 2-4 auf dem Inn</b> .	Engadin/CH	Guido Weiß und Frank Schweikert
Kurs	Mi 9.8.06 9:00-16:00	<b>Ferienspielaktion der Stadt Waldkirch</b> .	Elz, Bootshaus	Amelie Würzburger, Gregor Godduhn, Jana Schweikert
Klettern	Sa 12. bis So 13.8.06	<b>Klettern am Kandelfels</b> mit Biwak-Übernachtung in der Sternschnuppennacht	Waldkirch/Kandel	Urs Vollmer
Polo	Sa 19. bis So 20.8.06	<b>Kanupolo Turnier Pfyn</b>	Pfyn/CH	Stefan Teister
Bildung	Sa 19. bis So 20.8.06	<b>Übungsleiter Aus- und Fortbildung Vorderrhein</b>	Ilanz/CH	BKV. Helmut Wolff, 0771/9294900 <a href="mailto:ausbildung@kanu-baden.de">ausbildung@kanu-baden.de</a> , BKV-Mitglieder: frei

SEPTEMBER 2006				
Bildung	Sa 16. bis So 17.9.06	<b>Fahrtenleiterausbildung Teil 2/3 und Sicherheitslehrgang</b> , Wildwasser-Praxisteil Huningue - Paddel und Bergetechnik, ab 16 J.	Parc d. Eaux Vives	BKV. Helmut Wolff, 0771/9294900 <a href="mailto:ausbildung@kanu-baden.de">ausbildung@kanu-baden.de</a> , BKV-Mitglieder: frei
Arbeit	Mi 20.9.06	<b>Redaktionsschluss Elzwele Aktuell</b>		Jörg Müller
Treff	Mi 20.9 20:15	<b>Stammtisch</b> , für Mitglieder, Eltern, Interessenten, Freunde zum einfach mal vorbeischaun, kennen lernen, Pläne schmieden, Dias/Filme schauen.	Bootshaus	
WW	Fr 22.9.06	<b>Abendfahrt Huningue, WW 1-3</b>	Huningue, Parc des Eaux Vives	Stefan Teister
Slalom	Fr 22. bis So 24.9.06	<b>Kanuslalomrennen Bad Kreuznach</b>	Bad Kreuznach	Frank Schweikert
Treff	Mi 27.9.06 20:00	<b>Lehrteam-Besprechung.</b>	Bootshaus	Frank Schweikert
Slalom	Fr 29.9 bis So 1.10.06	<b>Kanuslalomrennen Saarbrücken</b>	Saarbrücken	NN
Slalom	Fr 29.9 bis So 1.10.06 Termin noch nicht bestätigt.	<b>Internationales Kanuslalomrennen 4 Motoren für Europa</b>	Barcelona/ES	NN
OKTOBER 2006				
WW	Fr 29.9 bis Di 3.10.06	<b>Wildwasser 2-3(4) auf Isar, Ammer, Loisach</b>	Bayerische Alpen	Niko Kittner
Wanderf.	Bis Sa 7.10.06	<b>Abgabe persönliche Fahrtenbücher</b> beim Wanderwart		Martin Würzburger
Wanderf.	So 8.10.06	<b>Wanderfahrt Ottenheimer Mühlbach</b>	Meisenheim	Hermann Müller
Treff Jugend	Sa 14. bis So 15.10.05	<b>Jugendhütte</b>	Haldenmühle	Jugendausschuss
Treff Jugend	Sa 14. bis So 15.10.05	<b>Kinderhütte</b>	Schauinslandhütte	Jugendausschuss
Arbeit	Sa 21.10.06 10:30 Uhr	Klar Schiff - <b>Richten der Boote für's Schwimmbad.</b> Bitte um <b>Hilfe der Schwimmbadbesucher (auch Eltern)!</b>	Bootshaus	Stefan Teister
Kurs Training	Sa 21.10.06	<b>Beginn Schwimmbadsaison</b>	Bad St. Peter	
NOVEMBER 2006				
Bildung	Sa 18. bis So 19.11.	<b>Fahrtenleiterausbildung Teil 3/3</b> , Theorie und Hallenbad, ab 16 J.	Ketsch	BKV. Helmut Wolff, 0771/9294900 <a href="mailto:ausbildung@kanu-baden.de">ausbildung@kanu-baden.de</a> , BKV-Mitglieder: frei



Ihr Partner für  & 

Wir finden, daß die Arbeit der Vereine sehr wichtig ist. Deshalb finden Sie an dieser Stelle eine Anzeige unseres Hauses!

Autohaus  
**Huber**

Waldkirch-Kollnau • Grünst. 21  
Telefon: 07681/4 77 66-0  
Telefax: 07681/4 77 66- 55

Im Erfolg

## So ist der Kanu Club *Elzwelle* Waldkirch e.V. erreichbar:

<b>Anschrift</b>	Kanu Club <i>Elzwelle</i> Waldkirch e.V., Neue Kirchmatte 15, D-79183 Waldkirch
<b>Internet</b>	www.elzwelle.de
<b>Kernvorstand laut Satzung/Jugendordnung</b>	
<b>1. Vorsitzender</b>	Frank Schweikert, Tel. 07681-23404, vorstand@elzwelle.de
<b>2. Vorsitzender</b>	Andreas Godduhn, Tel. 07681-9193, vorstand2@elzwelle.de
<b>Kassenwart</b>	Gerhard Benz, Tel. 07681-1637, kasse@elzwelle.de
<b>Jugendleiter</b>	Harry Schaaf, Tel. 0761- 808516, jugend@elzwelle.de
<b>Erweiterter Vorstand mit Stimmrecht</b>	
<b>Sportlicher Leiter</b>	Frank Schweikert, Tel. 07681-23404, vorstand@elzwelle.de
<b>Wanderwart</b>	Martin Würzburger, Tel. 07666-3248, wanderwart@elzwelle.de
<b>Jugendvertreter</b>	
<b>Jugendleiter</b>	Harry Schaaf, Tel. 0761- 808516, jugend@elzwelle.de
<b>Stellv. Jugendleiter</b>	Lena Schweikert, Tel. 07681-23404, jugend2@elzwelle.de
<b>Jugendsprecherin</b>	Amelie Würzburger, Tel. 07666-3248, jugendsprecher@elzwelle.de
<b>Stellv. Jugendsprecherin</b>	Jana Schweikert, Tel. 07681-23404, jugendsprecher2@elzwelle.de
<b>Ressorts</b>	
<b>Kassenprüfung</b>	Beate Hoch
<b>Presse</b>	Harald Seidler, Tel. 07681-4937218, presse@elzwelle.de
<b>Redaktion <i>Elzwelle</i> aktuell</b>	Jörg Müller, Tel. 07666-7084, redaktion@elzwelle.de
<b>Inserate <i>Elzwelle</i> aktuell</b>	Andreas Godduhn, Tel. 07681-9193, vorstand2@elzwelle.de
<b>Web-Master <a href="http://www.elzwelle.de">www.elzwelle.de</a></b>	Claus Schweikert, Tel. 08031-234365, webmaster@elzwelle.de
<b>Bootshauswart</b>	Roland Hoch, Tel. 07681-25384, bootshaus@elzwelle.de
<b>Materialwart: Boote/Sportgeräte</b>	Stefan Teister, Tel. 0761-58359856, material2@elzwelle.de
<b>Materialwart: Anhänger/Campingzubehör</b>	Bernd Haar, Tel. 07681-7253, material1@elzwelle.de
<b>Feste</b>	Marlies Schnitzler, Tel. 07681-8439, feste@elzwelle.de
<b>Bootsverleih</b>	Markus Kappelhoff, Tel. 07681-24520, bootsverleih@elzwelle.de (bei Abwesenheit: Bootshauswart)
<b>Streckenwart</b>	Mike Schätzle, Tel. 0761-807845, strecke@elzwelle.de
<b>Kontakte Selestat</b>	Harry Schaaf, Tel. 0761-808516
<b>Postverteilung</b>	Andreas Hummel, 07681-4278, postverteilung@elzwelle.de
<b>Kanuslalom</b>	Frank Schweikert, 07681-23404, slalom@elzwelle.de
<b>Kanupolo</b>	Frank Bartmann, 0170-9363617, polo@elzwelle.de
<b>Kursverwaltung</b>	Lena Schweikert, 07681-23404, kurse@elzwelle.de
<b>Wildwasserfahren</b>	Urs Vollmer, 0761-5564190, wildwasser@elzwelle.de
<b>Bankverbindung</b>	
<b>Bank</b>	Volksbank Breisgau Nord, BLZ 680 920 00, Konto 19 51 61 05 (Jugendkonto: 19 05 34 07) Spenden: Bitte vollständige Angabe der Adresse für Spendenquittung.





## Antrag auf Aufnahme in den Kanu Club Elzwele Waldkirch e.V.

Ich/wir beantrage/n die Aufnahme in den Kanu Club Elzwele Waldkirch e.V.:

Name (bei Familie alle Personen): \_\_\_\_\_

Geburtsdatum (alle Personen): \_\_\_\_\_

Straße/PLZ/Wohnort: \_\_\_\_\_

Telefon / e-Mail: \_\_\_\_\_ Eintrittsdatum: \_\_\_\_\_

Bankverbindung: \_\_\_\_\_

Ich bin einverstanden, dass meine Adresse zu Zwecken der einfacheren Kontaktaufnahme auf einer Liste an

Vereinsmitglieder weitergegeben wird: Ja      Nein

Die Vereinssatzung erkenne/n ich/wir als verbindlich an. Die Angaben werden elektronisch gespeichert.

Mit meiner Unterschrift erkläre/n ich/wir mich/uns einverstanden mit dem automatischen Bankeinzug des Vereinsbeitrages (bitte berücksichtigen Sie, dass dadurch die ehrenamtliche Tätigkeit des Kassenswartes sehr erleichtert wird und der Verein Kosten spart!)

Mir/uns ist bekannt, dass Kanusport auf Gewässern in der Natur ausgeübt wird und damit entsprechendes Verhalten erforderlich ist, um Gefahren vorzubeugen. Ferner ist mir/uns bekannt, dass bei Ausfahrten der Personentransport in der Regel in verschiedenen Kraftfahrzeugen mit wechselnden Fahrern stattfindet. Der/die Antragsteller bzw. die Erziehungsberechtigten ist/sind selbst dafür verantwortlich, jährliche Gesundheitschecks durchführen zu lassen und eventuelle gesundheitliche Einschränkungen zur Ausübung von Kanusport den Übungs- oder Fahrtenleitern mitzuteilen.

Ferner ist/sind der/die Antragsteller bzw. die Erziehungsberechtigten selbst dafür verantwortlich, dass ausreichende Schwimmfähigkeiten erworben werden. Als ausreichend wird für Kinder unter 10 das DLRG Seepferdchen, für alle älteren Personen das Jugendschwimmabzeichen Bronze oder vergleichbare Fertigkeiten angesehen. Fertigkeiten im Schwimmen (DLRG-Scheine) können hier vermerkt werden:

Unterschrift: \_\_\_\_\_ Ort / Datum: \_\_\_\_\_  
(bei minderjährigen Erziehungsberechtigte/r)

Der Vereinsbeitrag ist jährlich im Voraus fällig und setzt sich wie folgt zusammen - Stand Jan. 2006:  
(Bitte zutreffenden Gesamtbeitrag markieren)

Verband In EURO	Kinder		Jugend	Erwachs.	Erwachs.	Fam. bis 5 Pers (1)		Allerz. bis 4 Pers (1)	
	Bis 6	7-14	15-17	ab 18	Ermäßigt (2)	von	bis	Von	bis
DKV	0,00	1,30	2,90	6,50	6,50	13,00	21,70	6,50	15,20
BKV	0,00	0,50	0,80	2,50	2,50	5,00	7,40	2,50	4,90
BSB	0,40	0,40	0,80	0,80	0,80	2,00	4,00	1,20	3,20
<b>KCEW</b>	<b>4,60</b>	<b>20,80</b>	<b>25,50</b>	<b>35,20</b>	<b>25,20</b>	<b>75,00</b>	<b>61,90</b>	<b>39,80</b>	<b>26,70</b>
<b>Gesamt</b>	<b>5,00</b>	<b>23,00</b>	<b>30,00</b>	<b>45,00</b>	<b>35,00</b>	<b>95,00</b>	<b>95,00</b>	<b>50,00</b>	<b>50,00</b>

(1) Nur Kinder bis 25. Jedes weitere Kind zahlt die Summe der Dachverbandsbeiträge plus 1/2 des Vereinsbeitrages.

(2) Junge Erwachsene (18-25) in Ausbildung, Wehr- oder Zivildienst sowie nach Antrag an Vorstand.

-----Auszug aus der Vereinssatzung-----

### § 2 Erwerb der Mitgliedschaft

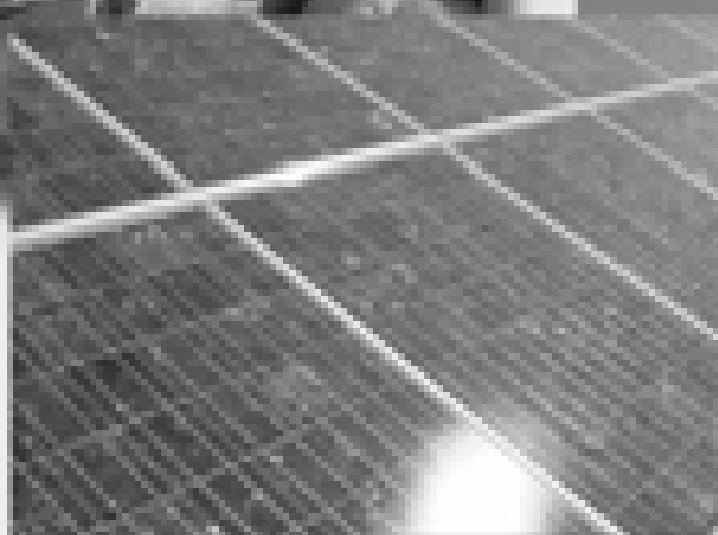
- Mitglied des Vereins kann jede natürliche Person werden.
- Wer die Mitgliedschaft erwerben will, hat an den Vorstand ein schriftliches Aufnahmegesuch zu richten. Bei Minderjährigen ist die Zustimmung des gesetzlichen Vertreters erforderlich. Die Aufnahme erfolgt durch den Vorstand.

-----Bankverbindung-----

Kanu Club Elzwele Waldkirch e.V., Volksbank Breisgau Nord, Konto Nr. 19 51 61 05, BLZ 680 920 00

# Regio Regenerativ

Beteiligungen an Erneuerbaren Energien



Jetzt Informationen  
anfordern.

Tel. 0761-400 1530  
[ee@fesa-gmbh.de](mailto:ee@fesa-gmbh.de)  
[www.fesa-gmbh.de](http://www.fesa-gmbh.de)

**fesa**   
GmbH

## Dankeschön ...

... der **Zimmerei Baumer**, der **Schreinerei Bayer**, der Firma **Bau Burger**, der Firma **Allianz Ehlert**, dem **Autohaus Ruf**, dem **Hotel-Restaurant Felsenkeller**, der Firma **fesa**, der **Steinmetzwerkstatt Bernd Haar**, der Firma **CFS Hentrich**, dem **Garten- und Landschaftsarchitekten Hild**, der Firma **Radsport-Hoeser**, der **Schreinerei Holder**, dem **Autohaus Huber**, der **Kandel Apotheke**, dem **Autohaus Maier**, der Firma **Wohnmobile Waldkirch**, der **Pfeffermühle**, dem **Kanu-Outdoor-Center Freiburg**, den **Stadtwerken Waldkirch**, der **Autolackiererei Viesel**, dem **Malerbetrieb Viesel**, der **Volksbank Breisgau Nord**, der Firma **Augenoptik Wipfler** und dem **Einrichtungshaus Woerner**, die uns mit ihren Anzeigen ein Stück des Weges frei machen.

Außerdem danken wir der Firma **Faller KG**, der Firma **Sick AG**, dem **Getränkemarkt Gommel**, der **Hirschenbrauerei**, der **Badischen Zeitung**, der **Sehbehinderten-Schule St. Michael**, dem **Badischen Kanuverband**, dem **Badischen Sportbund**, dem **Landratsamt Emmendingen**, dem **Angelverein Siensbach**, dem **Bauhof Waldkirch**, dem **FC Kollnau**, den **Freiburger Faultbootfahrern**, den **Ortsverwaltungen Kollnau und Siensbach**, der **Gemeinde St. Peter** und der **Stadt Waldkirch** für ihre Unterstützung.


## Die nächste *Elzwelle* aktuell – mitmachen lohnt ...!

Wie immer werden wir unter den Text- und Bildautoren der *Elzwelle* aktuell, der Homepage [www.elzwelle.de](http://www.elzwelle.de) sowie unter den Akquisiteuren für Inserate wieder einen interessanten Preis verlosen.

Redaktionsschluss für die nächste Ausgabe der *Elzwelle* aktuell ist der 20. September 2006. Textbeiträge, schöne Bilder, Inserenten - mitmachen lohnt in jedem Fall!

Der richtige Partner  
für Ihre Feiern und  
Festlichkeiten.  
Die ideale  
**BRUNNEN-OLANNE**  
in Waldkirch

Paul. Strauß  
Tel. 0 70 81 7 40 20-0  
E-Mail: [Paul.Strauss@felsenkeller.com](mailto:Paul.Strauss@felsenkeller.com)



67718 Waldkirch  
Tel. 0 70 81 7 40 20-0

**Impressum :**  
*Elzwelle* aktuell  
Vereinsmagazin des Kanu Club Elzwelle Waldkirch e.V.  
**Herausgeber:**  
Kanu Club Elzwelle Waldkirch e.V.  
**Redaktion und Layout:**  
Jörg Müller  
**Druck:**  
Stefan Teister  
**Auflage:**  
160 Exemplare  
*Elzwelle* aktuell im Internet:  
[www.elzwelle.de](http://www.elzwelle.de)

Die nächste Ausgabe des *Elzwelle* aktuell erscheint im Oktober 2006



Die Trainingsfleißigsten beim Slalom-Training in Huningue um den Gefrierpunkt.

Foto: Uli Allgaier-Schweikert

# ...näher dran!



## ...an Land und Kultur

Unsere Volksbank ist in der Region  
gewachsen. Ihren Menschen sind wir  
näher als andere. Bei uns haben Sie

Ansprechpartner, die wissen, wovon  
Sie reden. Und die persönlich Zeit für  
Sie haben. Überzeugen Sie sich.



**Volksbank  
Breisgau Nord eG**  
Emmendingen · Kehlentzhl · Waldkirch

*...näher dran!*