

↓↓↓ NEWS ↓↓↓ NEWS ↓↓↓ NEWS ↓↓↓ NEWS ↓↓↓ NEWS ↓↓↓ NEWS ↓↓↓ NEWS ↓↓↓

An alle Paddler: Einladung zur 5. *Elzquelle*-Vereinsmeisterschaft am 5. Juni

Am Sonntag den 5. Juni um 14 Uhr findet unsere Vereinsmeisterschaft statt. Auch in diesem Jahr wird die Streckenführung auf der Elz beim Bootshaus wieder so einfach gewählt, dass Jede und Jeder der geradeaus paddeln kann gleich welchen Könnens und Alters mitmachen kann. Trotz aller Ernsthaftigkeit steht der Spaß im Mittelpunkt dieses Wettkampfes!

Die Vereinsmeisterschaft wird in folgenden Klassen ausgetragen:

- **Kajak Einer** Jahrgang 1995-1993, 1992-1990, 1989-1987, 1986-1975, 1974-1965, 1964-1955, 1954-1945, 1944-1900, jeweils getrennt nach männlichen und weiblichen Startern.
- **Kajak Zweier Mixed** - das heißt ein Männlein und ein Weiblein oder ein Erwachsener/Jugendlicher und ein Kind (bis Jahrgang 1990).
- **Canadier Zweier** in beliebiger Zusammensetzung.

Es findet je Klasse ein Lauf statt. Im Kajak Einer gibt es neben den Altersklassen-Wertungen eine Gesamtwertung. Wir freuen uns auf viele Meldungen von Jung und Alt, Anfängern, Fortgeschrittenen und Könnern.

Jeder kann mitmachen – dabei sein ist alles!

Meldungen bitte durch Eintrag in die Liste im Bootshaus oder direkt an Frank Schweikert - Nachmeldungen von Kurzschlossenen sind auch noch spontan am Wettkampftag möglich.

Die letzten Vereinsmeister waren:

Im **Kajak Einer**: Amelie Würzburger, Martina Vavra, Fabian Schweikert, Oliver Schaaf, Patrick Eisele, Jonathan Dees, Harald Seidler, Frank Schweikert, Lothar Tolksdorf.

Im **Kajak Zweier**: Oliver Schaaf + Fabian Schweikert

Im **Canadier-Zweier**: Frank + Fabian Schweikert.

Insgesamt hatten 38 Teilnehmer bei 54 Starts ihren Spaß.

Frank Schweikert

Neue Macher – Engagement bringt's

Für sein mehrjähriges Engagement als Materialwart Sportgeräte danken wir Andreas Schmid. Andreas hat während seiner Amtszeit nicht nur für die Reparatur von Booten, Paddeln und Spritzdecken gesorgt, sondern darüber hinaus noch unseren zweiten Bootsanhänger gebaut!

Das Ressort **Material Sportgeräte** wurde inzwischen von **Stefan Teister** übernommen, in dessen handwerkliches und organisatorisches Geschick wir volles Vertrauen haben.

Seit diesem Winter kümmert sich **Lena Schweikert** um die **Organisation der Kurse**; Lena ist mit Ihrer über 15-jährigen Paddelerfahrung, ihrer Erfahrung als Leiterin diverser Kurse und Training sowie ihrer Ausbildung zur Übungsleiterin bestens auf diese Aufgabe vorbereitet.

Nicht zuletzt bekommt unser Kanu-Wandersport-Wart Martin Würzburger Verstärkung im Bereich **Wildwasser**, um den sich **Urs Vollmer** kümmern wird. Seine Aufgabe ist es, diverse Wildwasserfahrten im Programm bereit zu stellen sowie die Sicherheitsausbildung zu fördern.

Wir wünschen allen neuen Ressortinhabern und Machern Erfolg und Spaß - Engagement bringt's!

Die Vorstandschaft

Ärztliche Atteste – Untersuchung rechtzeitig vor der beginnenden Saison

Zum Nachweis der körperlichen Fitness und Gesundheit ist für alle Teilnehmer von *Elzquelle* Veranstaltungen eine ärztliche Untersuchung pro Jahr erforderlich. **Wettkampfteilnehmer Kanuslalom** müssen unbedingt das **Attest** vor dem ersten Wettkampf beim sportlichen Leiter **abgeben**, sonst ist eine Teilnahme nicht möglich. Für **alle anderen Teilnehmer von Veranstaltungen** gilt, dass sie **selbst oder deren Erziehungsberechtigte** für die Durchführung der Untersuchung **verantwortlich** sind und im Fall einer gesundheitlichen Einschränkung dem sportlichen Leiter und dem jeweiligen Übungs- oder Fahrtenleiter dies mitzuteilen ist.

Frank Schweikert

Richtlinien zum Bootsverleih

Aus gegebenem Anlass wird von der Vorstandschaft nochmals eindringlich auf die Beachtung der in Punkt 11 der Richtlinien zum Bootsverleih beschriebenen Regeln hingewiesen:

11. Das ausgeliehene Material ist immer zu beaufsichtigen oder abzuschließen. Schäden an Booten, defektes oder fehlendes Material etc. sind unbedingt zu melden. Ersatz- oder Reparaturkosten sind vom Ausleihenden zu tragen nach Befinden der Vorstandschaft.

Die Vorstandschaft

Ausbildung zum Fahrtenleiter oder Übungsleiter beim Badischen Kanuverband

Im Januar schloss Urs Vollmer erfolgreich und mit bestandener Prüfung die Ausbildung zum staatlich geprüften Übungsleiter Kanu Freizeitsport ab. Frank Schweikert erwarb bei einer Ausbildungsreihe des Deutschen Kanuverbandes den B-Trainer-Schein Kanuslalom – Herzlichen Glückwunsch! Am Übungsleiter-Lehrgang 2005 nimmt Martin Würzburger teil, Stefan Teister beginnt in diesem Jahr die Fahrtenleiter-Ausbildung.

Interessenten für die Fahrtenleiter- oder Übungsleiterausbildung melden sich bitte beim sportlichen Leiter Frank Schweikert. Laut Vorstandsbeschluss vom 13.12.2004 können ab der Wintersaison 2004/05 nur noch lizenzierte Übungsleiter als Leiter von Training oder Kursen bezahlt werden. Um als Leiter bei Kursen oder Training der *Elzquelle* mitzuwirken, sollte zumindest die Ausbildung zum Fahrtenleiter erworben werden.

Frank Schweikert

Neuanschaffungen und Instandhaltung

Auch in diesem Winter haben sich wieder einige Mitglieder darum gekümmert, dass nützliche Sachen angeschafft wurden – Vielen Dank!

- 2 Flüstertüten. Harry Schaaf.
- Elektropf. Uli Allgaier-Schweikert.
- Spritzdeckenwand. Roland Hoch.
- Holzleiter. Frank Schweikert.
- Stäbe, Logistikbretter und Haken für Slalomstrecke. Mike Schätzle.
- Präsentationstafel. Frank Schweikert.
- Stechpaddel aus kaputtem Doppelpaddel. Frank und Fabian Schweikert.
- Treppenstufe zum Anhängerraum. Andreas Godduhn.
- Ghetto Blaster. Stefan Teister.

Die Vorstandschaft

Ihr Spezialist in allen Baufragen

KB

KARL BURGER GmbH

Bauunternehmung - Hoch- und Tiefbau
Betonfertigteile - Altbausanierung
Ulm- und Erweiterungsarbeiten

71483 Waldkirch - Adalbert-Böhm-Straße 2
Tel. 07141 74788-0 - Fax 07141 74788-28
e-mail: info@karl-burger.de



Ihr Partner für   

Wir finden, daß die Arbeit der Vereine sehr wichtig ist. Deshalb finden Sie an dieser Stelle eine Anzeige unseres Hauses!

Autohaus
Juber

Waldkirch-Köllnau • Gönitz 21
Telefon: 07141/4 77 56-0
Telefax: 07141/4 77 56- 55

Sponsoren und Werbung

Wer kennt die Parolen nicht: „Geiz ist geil“ und „Lasst Euch nicht verarschen“. Natürlich kann jeder nur das Geld ausgeben, was er hat (na gut, es gibt auch andere ...), alles wird teurer und Billiganbieter gibt es auf jeder „grünen Wiese“.

Bitte bedenkt aber: keiner dieser Großanbieter unterstützt unseren Verein!

Ein enormer und für unser Vereinsbudget unerlässlicher Beitrag kommt von unseren Sponsoren und Werbepartnern, die sich alle aus dem örtlichen Handwerker- und Einzelhandelsbereich rekrutieren (abgesehen vielleicht von unserer Hausbank – der Volksbank).

Wir sind auf unsere Sponsoren angewiesen! In unserem Haushalt rechnen wir mit diesen Einnahmen, obwohl es freiwillige und ideelle Zuwendungen sind. Unsere Werbepartner wollen unseren Verein aber nur unterstützen, wenn sie am Markt bleiben und nicht durch die Großen gefressen werden. Darüber hinaus bleibt die Kaufkraft in unserer Region, wenn Ihr bei unseren Inserenten kauft. Diese geben dann (hoffentlich) auch wieder ihr Geld in unserer Region aus und so bleibt auf lange Sicht gesehen unsere Region stabil. Bringen wir unser Geld aber zu den Großen, fließt es weg und die Kaufkraft schwindet.

Deshalb bedenkt und berücksichtigt bei jedem Eurer Einkäufe unsere Werbepartner und Sponsoren! Sprecht sie auch auf Euren Verein an! Sie werden uns viel lieber unterstützen, wenn sie hin und wieder ein Feedback vom „Kanuclub *Elzquelle* Waldkirch“ bekommen. Jeder von Euch würde sich darüber ärgern, wenn er immer wieder erlebt, dass er um Geld befragt wird, aber nie eine Gegenleistung dafür erhält. Na also, wo macht Ihr Eure nächsten Einkäufe? Die Adressen und Telefonnummern stehen jeweils in Anzeigen. Und wir haben doch aus fast jedem Bereich des Alltags eine Firma. Übrigens, wenn Ihr jemand kennt, der für eine solche Anzeige in Frage käme, gebt mir bitte Bescheid. Ich kümmere mich dann darum.

Andreas Godduhn

Auch bei stürkenden Wellengang immer dem nächsten...



...Durchblick 

...mit Sportbooten von Wipfler!

REISEBÜRO, ERHOLSORTEN, TEL. 07681 79183

Pfeffermühle
Das Speisestück am Marktplatz in Waldkirch

Täglich geöffnet

Telefon (07681) 3777
79183 Waldkirch - Marktplatz 36

Camping-Freizeit-Service
CFS Wandlich GmbH

EMC
multimediale
DUKUS
ORAUSSEN

GRU Graf- und Druckerei

Seewegstraße 11
79184 Sundelfingen
Tel. 07681/58 20 21
Fax 07681/58 48 37

Eichen Straße 2
79189 Bad Pörsinger-Bräu
Tel. 0 7683/ 10 10 00
Fax 0 7683/ 10 10 00

Seit 100 Jahren Viesel und immer noch innovativ!!!



Viesel GmbH
Lackierzentrum Waldkirch
Waldkirch - Industriestr.5 Tel. 0 76 81/73 28
www.viesel.de
Lackschadenfreie Ausbautechnik • Wasserlacktechnologie, Spot Repair

Sommertraining und Kurse

Nach den Osterferien beginnen auf der Elz beim Bootshaus wieder das Kinder- Teeny und Jugendtraining und die Kurse sowie das Training der Kanupolo-Freizeitgruppe (die noch zahlenmäßige Verstärkung verträgt). Bereits ab Mitte März trainieren die Slalomfahrer in einem speziellen Kanuslalom-Training. Ferner besteht die Gelegenheit, sich der Wildwasser- und Rodeofahrern anzuschließen, die regelmäßig nach Absprache an einem Abend in der Woche nach Huningue fahren. Nähere Einzelheiten im Sommerprogramm.

Zum Beginn der Freiwassersaison findet wieder ein Gruppenwechsel statt. In der Kindergruppe (9-11 Jahre, in Ausnahmefällen auch schon darunter) werden dadurch wieder ein paar Plätze frei - Interessenten melden sich bei den jeweiligen Übungsleitern oder beim sportlichen Leiter. Der Gruppenwechsel wird in den Trainingsgruppen besprochen.

An die Eltern: Wenn die Kinder, Teenies und Jugendlichen mal verhindert sind und nicht ins Training kommen können, freuen sich die Trainer über einen kurzen Anruf, auch weil sie dann besser planen können.

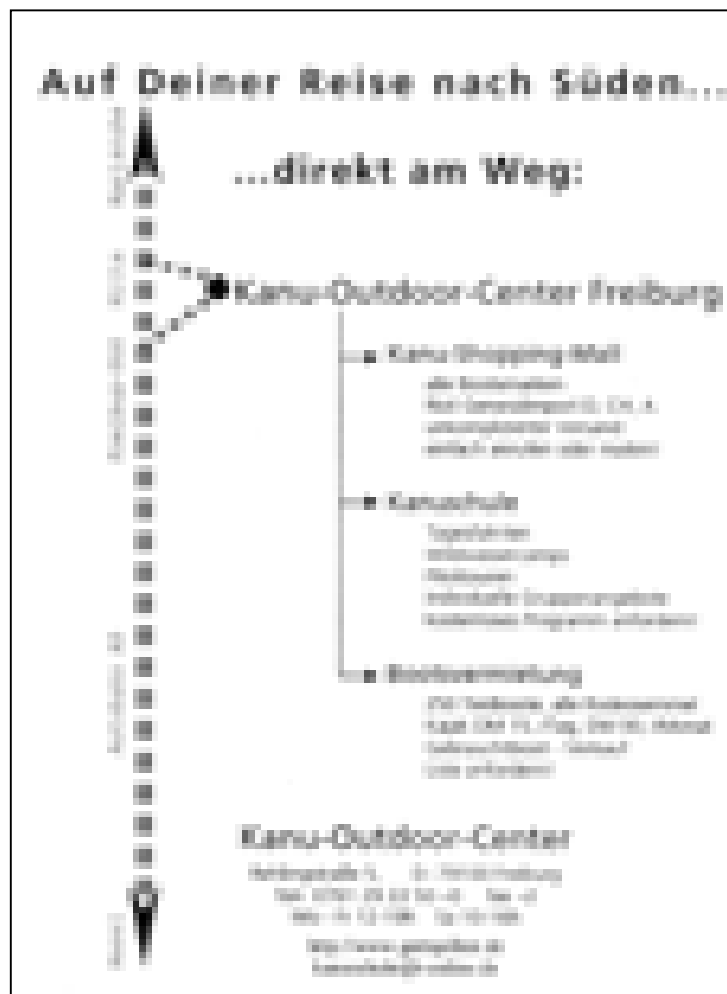
Es wird folgende Bekleidung im Training, bei Kursen und Ausfahrten im Freien empfohlen:

- Sport- oder Paddelschuhe, knöchelhoch.
- Badekleidung als Unterwäsche.
- Thermohemd.
- Long John Neoprenanzug (oder Leggings).
- Paddeljacke (oder leichte Regenjacke).
- Paddel-Schwimmweste.
- Wildwasserhelm (oder bedingt Fahrradhelm).
- Brillenträger: Brillenband.

Fachkundige Beratung bei der Anschaffung von Paddelausrüstung bekommt Ihr in Gert Spilkers Kanu-Outdoor-Center in der Rehlingstraße in Freiburg.



Frank Schweikert



Kanuslalom in der Saison 2005 – erweitertes Trainingsangebot

Bedingt durch die großen Erfolge der letzten Saison und die hohe Motivation der Sportler der Wettkampfgruppe gibt es bereits seit dem letzten Winter neben dem Hallentraining und dem Schwimmbadtraining ein erweitertes Trainingsangebot für die Slalomfahrer in Form von regelmäßigem Wassertraining auch über die Wintersaison. Im Sommer können die Slalomfahrer neben dem Kinder-, Teeny- oder Jugendtraining das spezielle Slalomtraining besuchen. Darüber hinaus besteht für besonders motivierte Sportler das Angebot, mit der Gruppe von Jörg Müller regelmäßig Dienstags abends nach Huningue zu fahren, um die Wildwassertechnik zu festigen. Das gleiche Ziel kann natürlich auch durch die Teilnahme an allgemeinen Ausfahrten an Ostern (Ardeche) und im Sommer (Allier) erreicht werden.

Bei einem Elterntreffen Ende Februar wurde die Beteiligung der Eltern besprochen, ohne die ein Besuch der Rennen nicht möglich ist.

Das Programm der Kanuslalom-Wettkampfgruppe:

- März: Waldkirch Badische Meisterschaft alle Klassen und 1. Lauf Baden Württembergische Meisterschaft Schüler und Jugend.
- Mai: Günzburg 4 Tage Trainingslager.
- Juni: Berlin Deutsche Meisterschaft Schüler. Nur Schüler.
- Juni: Rheinsheim 2. Lauf Baden Württembergische Meisterschaft Schüler und Jugend, Baden Württembergische Meisterschaft Mannschaften.
- Juni: Rheinsheim 1. Lauf Baden Württembergische Meisterschaft Junioren bis Senioren.
- Juli: Ulm Süddeutsche Meisterschaft Schüler und Jugend, . 2. bzw. 3. Lauf Baden-Württembergische Meisterschaft alle Klassen.
- Juli: Achern 4. Lauf Baden-Württembergische Meisterschaft Schüler und Jugend.
- Juli: Königshütte Deutsche Meisterschaft Jugend und Junioren. Nur qualifizierte Jugend und Junioren.
- Sept.: alternativ Slalomrennen Saarbrücken oder Bad Kreuznach.

Frank Schweikert



Fotos: Wermer Stöcklin

Vereinstarif im "Parc des eaux vives" Huningue

Als Verein bekommt die *Elzquelle* in Huningue Vergünstigungen im Tarif für den Zugang zum Fluss. Gegen Vorlage Eures DKV-Ausweises mit dem *Elzquelle*-Vereinseintrag und der aktuellen Beitragsmarke werdet Ihr in die *Elzquelle*-Liste eingetragen und erhaltet Zugang zum Fluss. Der Zugang für zwei Stunden kostet pro Person 3,33 EUR. Die Bezahlung erfolgt nicht in Huningue, sondern per Überweisung auf das Konto des Kanu Club *Elzquelle* Waldkirch (siehe Seite 16 – Kontakte). Bitte gebt bei der Überweisung als Verwendungszweck "Huningue", den Namen, mit dem Ihr in die *Elzquelle*-Liste eingetragen worden seid, und das Datum an.

Jörg Müller

Viesel
Malerbetrieb GmbH

August-Jeanstraße 18
79183 Waldkirch
Tel. 03 76 870-474 05 10
Fax 03 76 870-474 05 11
www.viesel-malerbetrieb.de

DAS IST NICHT
ALS FARBE

Für alle, die noch keines haben, gibt es hier den Vordruck für das sportärztliche Attest.

Der Inhaber dieses Sportpasses ist körperlich gesund und kann aus ärztlicher Sicht Kanusport betreiben

Name:

GebDat:

Ort:

Tag der Untersuchung	Stempel/Unterschrift des Arztes

RENAULT

Man sagt,
Wohlstand kommt im Alter.
Dann doch lieber im Auto.

Das Renault Scenic macht Ihnen das Leben leichter.
- Bestenfalls mit 107 km/h Fahrt und 107 Minuten so lange warten? Das Scenic bietet
- einen für selbst- und Kleinrentner sehr komfortablen, Liegeplatzbereich „Jockey“.
- Klimaanlage, getrenntes Kurvenlicht und Tempomat, Tacho, Radio, oder? Agrarpro
- Assistent: Das Fahrerassistenz macht den Innenraum besonders hell, auch auf eine Probefahrt!

Auto Maier
Inb. Bernhard Maier

Auto Maier AG
1080 Wien
Tel.: 01-4781-1111 Fax: 01-4781-1112

Liebe *Elzwelle* Mitglieder - dieses Ereignis solltet Ihr Euch nicht entgehen lassen! Ihr seid gefragt als **Zuschauer, Helfer, Kuchenlieferant** und die Mitglieder unserer Slalomgruppe natürlich als Paddler. Bitte Eure Kuchenspenden bei den Jugendleitern Adrian Ben Shlomo oder Lena Schweikert anmelden (jugend@elzwelle.de).

3. Elz-Kanuslalom

So 10.4.2004

ab 10:30 Uhr

Badische Meisterschaft und 1. Lauf Baden Württembergische Schüler- und Jugendmeisterschaft

im Kanuslalom

in Waldkirch-Kollnau

Am Bootshaus des KC *Elzwelle* beim Kollnauer Schwimmbad



Ausrichter: Kanu Club *Elzwelle* Waldkirch e.V.

www.elzwelle.de - vorstand@elzwelle.de

Wir freuen uns auf interessierte Zuschauer!

Bei Pegelstand Telefonpegel Gutach (07681-7657) über 100cm findet die Veranstaltung nicht statt.

Mitgliederversammlung – hohe Beteiligung und viel Engagement der Mitglieder

Wie im Vorjahr war auch die diesjährige Hauptversammlung am Samstag den 22.1.2005 mit 68 Besuchern laut Anwesenheitsliste sehr gut besucht.

Bei den Berichten der Vorstandschaft und der Ressortbeauftragten über vergangene Aktivitäten und geplante Vorhaben war vor allem die große Bereitschaft der Mitglieder hervorzuheben, sich an den bisherigen Arbeitseinsätzen zum Bootshausanbau zu beteiligen. Ebenso beeindruckend war die in der Tabelle dargestellte Anzahl geleisteter Übungsleiterstunden des Lehrteams:

Fahrten:	629h
Training:	421h
Kurse:	118h
Breitensport gesamt:	1168h
Training Slalom:	164h
Wettkampf Slalom:	172h
Leistungssport gesamt:	336h
Gesamt:	1504h

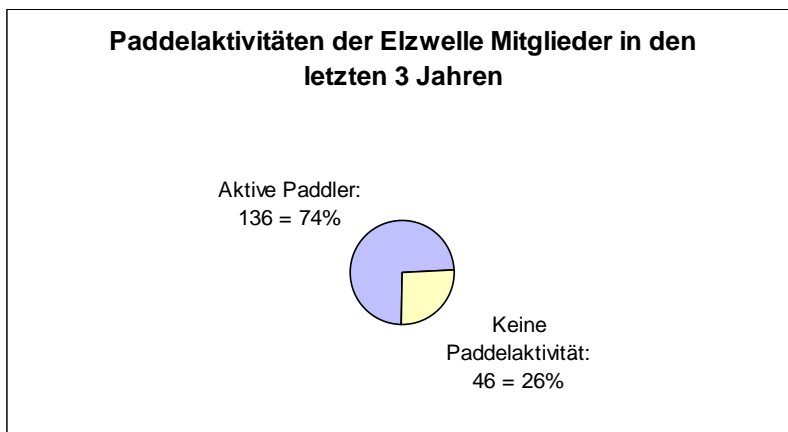
Die anstehenden Vorstandswahlen endeten mit dem Ergebnis, dass das bisherige Vorstandsteam in gleicher Zusammensetzung weiterarbeiten wird.

5 glückliche Mitglieder gewannen aus der Verlosung unter den Autoren der *Elzwelle* aktuell sowie der Internetseite www.elzwelle.de Gutscheine des Kanu-Outdoor-Center Freiburg. Nach einem hervorragenden warmen Buffet, dessen Erlös freundlicherweise von Herrn Disch vom Gasthaus Felsenkeller gespendet wurde, klang der Abend mit Filmen und Dias, gezeigt von Jörg Müller, aus.

Die Vorstandschaft

Mitgliederstatistik

Auch im 7ten Jahr der *Elzwelle* war ein Anstieg um 18 auf nun 182 Mitglieder zu verzeichnen. Hier eine Übersicht über die Verteilung von aktiven Paddlern und Mitgliedern ohne Paddelaktivität (laut Vereins-Fahrtenbuch) in den letzten 3 Jahren.

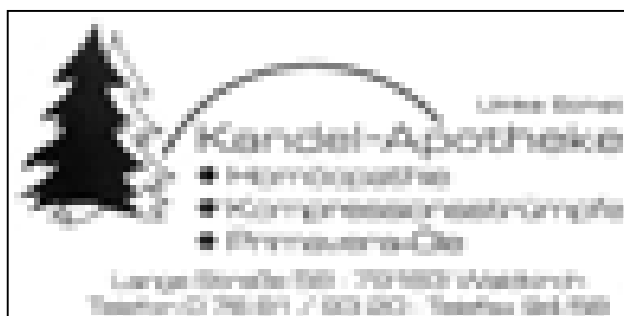
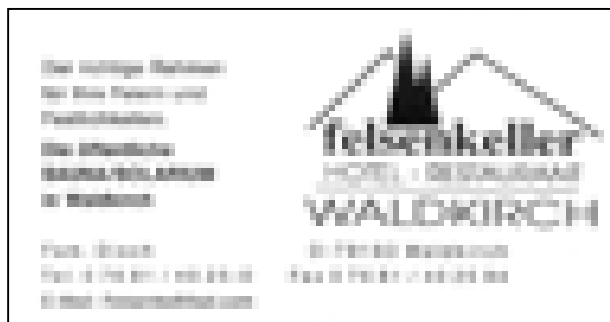


Frank Schweikert

Kaufgesuche, Kaufangebote

Zu verkaufen:

- Kinder-Neoprenanzug, Kinder-Paddelschuhe, WW-Helm für leichtes WW/Slalom. Familie Schweikert, 07861-23404.
- Paddelschuhe verschiedene Größen, neu oder kaum gebraucht, im Bootshaus, je Paar EUR 5,- ins Bootshaus-Kässl.
- 2 Damen Neoprenanzüge Gr. 38 und Gr. 42, Lettmann "Extrem" Top Modell, EUR 45,- in Vereinskasse, über Frank Schweikert, 07681-23404.



Bootshausanbau

Es ist wirklich toll mitzuerleben, wie unser Bootshaus wächst! Bei allen bisher vorangegangenen Arbeitseinsätzen wurde mit Hingabe, Liebe, Sorgfalt und Freude gearbeitet und gewerkelt. Zwischendrin war immer wieder auch Zeit zu reden, zu klönen, zu essen und zu trinken. Und am Ende eines solchen, mitunter anstrengenden, Arbeitstages konnte und kann man voll Freude eine weitere Vervollkommnung sehen. TOLL!!!



Aber erst mal der Reihe nach:

Die Fundament- und Erdarbeiten wurden trotz verspäteten Beginns pünktlich und bewährt durch unsere Baufirma Bau - Burger, Waldkirch fertig gestellt. So konnte der von uns beauftragte Zimmermann, Firma Holz – Baumer Simonswald, am Montag 04.10.2004 mit dem Aufschlagen der Holzkonstruktion beginnen. Durch tatkräftige Unterstützung von Harry Schaaf, Martin Würzburger, Adrian Ben Shlomo, Guido Weiß, Werner Stöcklin, Andreas Hummel und Roland Hoch konnten wir innerhalb einer Woche beide Anbauten fachgerecht erstellen.

Bis auf eine kleine Kopfverletzung (Harry: überstehende Dachlatten und haarlose Häupter vertragen sich nur selten, wenn sie sich berühren... beim Fahren im Wildwasser tragen wir doch auch Helme...) hat alles

unfallfrei und einwandfrei geklappt.

Jeden Mittag kam Uli Schweikert mit einem warmen Mittagstisch und hat uns alle mit einem guten Essen verwöhnt. Die Handwerker meinten dann am Schluss, dass sie gerne auf Baustellen wie der unseren arbeiten würden und haben diesen Service gerne genossen.

Zu Beginn der Woche kamen wir bei warmer und sonniger Witterung mit den Arbeiten gut voran und waren dann froh, als Mitte der Woche das Dach montiert war. Nun fing es an zu regnen und es wurde zunehmend kälter. Roland, der am Freitag Dienst hatte, stapfte den ganzen Tag bei strömenden Regen ums Bootshaus und holte sich auch prompt eine Erkältung. Zum Abschluss wurden von der Firma Hug Simonswald die beiden notwendigen Betontürdurchbrüche exakt und akkurat hergestellt. Auch hier gab es absolut keine Probleme.



Alle Fotos: Frank Schweikert

Ich bin außerordentlich froh darüber, dass wir uns für diese 3 Firmen entschieden haben. Alle Handwerker haben umsichtig, kompetent und sauber gearbeitet. Alle 3 Unternehmen sind wirklich weiter zu empfehlen!



Am 04.12.2004 konnten dann mit Unterstützung von 36 Vereinsmitgliedern, darunter viele Kinder und Jugendliche, ungefähr 150m² Pflastersteine ausgebaut werden. Mit der Organisation und Leitung dieser Aktion war Stefan Teister betraut. Logistisch unterstützt wurde er von Bernd Haar und Markus Schellin. Mit Lastwagen, Kran und Stapler waren die Voraussetzungen, die Steine zu bewegen, relativ günstig. Dennoch wurde mir von einigen berichtet, dass deren Kreuz schwer in Mitleidenschaft gezogen wurde. Die Steine wurden auf Paletten gesetzt und dann quer durch Waldkirch zum Bootshaus transportiert. Dort wurden sie vorläufig, um das Bootshaus herum, zwischengelagert.

Durch Vermittlung von Herrn Reich (Firma Bau – Burger) durften wir die Steine aus einem Abrissgrundstück von Herrn Dr. Michael Thoma ausbauen. Herzlichen Dank dafür!

Haben Sie ihn schon gefunden?

Den Ansprechpartner für alle Fragen rund ums Holz und Bauen?

Wir sind

- flexibel, persönlich und zuverlässig - auch bei unvorhergesehenen Problemen
- offen für neue Ideen - auch bei jungen Teams
- kostenorientiert - aufgrund der Vielzahl von Projekten
- erfahren - durch langjährige Berufserfahrung
- wie wollen sie wissen - mit der Erfahrung



**HOLZHAUS
BAUMER**



**VELUX
PARTNER**



DockKontakt

Unternehmens- und Projektmanagement | Tel. 034203114 | Fax 034203115
www.holzhausbaumer.de | info@holzhausbaumer.de

Am 12.02.2005 hatten wir unseren ersten Pflastertermin. Auch hier waren wieder 28 Mitglieder (auch diesmal wieder viele Kinder und Jugendliche) angerückt mit Handschuhen, Schaufel, Schubkarren, gutem Willen und gut gelaunt. Von 10:00 Uhr bis 16:00 Uhr wurden sowohl die Umkleide als auch die Garage und ein kleiner Vorplatz vor der Garage fertig gepflastert. Den Kids hat es Spaß gemacht, in Menschenketten Steine anzureichen und uns „Pflasterer“ zum Schwitzen zu bringen.

Pünktlich zur Mittagessenszeit kamen Uli und Lena Schweikert mit dem „Fleischkäsmobil“ vorgefahren. Es ist kaum zu glauben wie ruhig es auf einmal auf der Baustelle wird, wenn es plötzlich etwas zu essen gibt. Die Ruhe vor dem Sturm, denn anschließend sprang auch der Rüttler an, was ja nicht so einfach war.



Foto: Frank Schweikert

Auch an dieser Stelle möchte ich darauf hinweisen, dass ich es nicht selbstverständlich finde, dass immer wieder so viele Mitglieder geholfen haben. Der Vorstand hat sich sehr darüber gefreut! Für mich ist dies ein sichtbares Zeichen, dass unser Verein lebt und alle mit Motivation und Freude dabei sind. Offensichtlich stimmen Chemie und Kommunikation untereinander. Wenn in vielen Vereinen die Mitgliederzahlen schrumpfen und der Vorstand beklagen muss, alles allein machen zu müssen, kann ich nur sagen: bei uns ist dem nicht so – und das finde ich einfach super!

Was die Kostenseite angeht, dürfen wir uns freuen, dass wir auf Grund der erbrachten Eigenleistung und einiger kostensenkender Einsparungen deutlich unter den Preisangeboten der beauftragten Unternehmen bleiben konnten. Hauptsächlich haben aber die Arbeitsstunden der oben genannten Vereinskollegen zu diesem Ergebnis beigetragen. Deshalb möchte ich mich an dieser Stelle, im Namen des Vorstandes und des gesamten Vereins bei all denen bedanken, die zu diesem Erfolg beigetragen haben!

2 weitere Termine, die dem Innenausbau dienen sollen, finden statt am 26.02.05 und am 12.03.2005. Es sollen nochmals Pflasterarbeiten ausgeführt werden, dann muss die Schreibplatte ummontiert werden, weitere Regale müssen hergestellt werden, eine Abtrennung der Umkleide ist notwendig, Ständer für Schwimmwesten und Spritzdecken müssen montiert werden, die Pinballs müssen versorgt werden u.a.m. Über diese Aktionen werde ich im Oktober berichten.

Andreas Godduhn

Umbau der Wehranlagen an der Stadtsäge und Linnerwehr

Leider kann ich hier noch von keinen Neuigkeiten berichten. Es besteht ja die Hoffnung, dass zunächst das Wehr an der Stadtsäge durch die Gewässerdirektion umgebaut werden soll, so dass die Fische unbeschadet und jeder Zeit aufsteigen können (Programm Lachs 2000). Anschließend soll dann das Linnerwehr (direkt hinter unserem Bootshaus), welches noch nach alten Wasserrechten betrieben wird, durchgängig gemacht werden. Wir haben unsere Vorstellungen und Wünsche hinsichtlich unseres Bedarfes geäußert und sind mit der Gewässerdirektion in engem Kontakt.

Nun wurde aber (zum 01.01.2005) im Rahmen der Strukturveränderungen in der Landesverwaltung die Gewässerdirektion Offenburg aufgelöst und in das Regierungspräsidium Freiburg eingegliedert. Damit verbunden hat unser seither zuständiger Ansprechpartner Herr Stefan Martin seinen Arbeitsplatz verlegen müssen. Er ist also nicht mehr für uns zuständig. Das ist sehr schade, denn Herr Martin war für uns immer ein sehr angenehmer Verhandlungspartner, der offen für unsere Anfragen war und dem wir nicht zuletzt die Umsetzung unserer oberen Wildwasserstrecke zu verdanken haben. Er kann verstehen, dass man Gewässer nur dann wirklich schätzt und dann auch schützen möchte, wenn man auf ihnen unterwegs ist und um die Eigenarten und Schönheiten der Natur und des Wassers weis.

In naher Zukunft werden wir seinen Nachfolger kennen lernen, dann können wir weiter sehen. Wir hoffen das Beste...

Andreas Godduhn

WÖHNEN & MEHR
VON IHREM SCHÖNHEIT

HOLDER
Schreibanal &
Innenarchitektur

71163 Baddeck • tel 07140-1000
http://www.holder-immermann.de

Herbsttour

Am 03.10.04 stand eine Fahrt auf der alten Elz mit Durchfahrt Europapark auf dem Programm. Treffpunkt war das Bootshaus.

Mike Schätzle hatte sich die Tour einige Wochen vorher genauestens angeschaut, so dass diese optimal vorbereitet war. Am Freitag hatte er allerdings schon erfahren, dass sie in Riegel den Riegel zu gemacht haben und somit sehr wahrscheinlich nicht genügend Wasser durch die alte Elz floss. Nachdem wir die Boote verladen hatten starteten wir in Richtung Hecklingen und konnten uns selbst ein Bild über die Lage machen. Wie angekündigt – kein Wasser.

So sind wir dann nach Rheinhausen gefahren und haben unsere Boote in den Taubergießen eingesetzt.

Es war eine sehr schöne Tour durch die romantische und zugleich wilde Landschaft. An den kleinen Brücken presste sich das Wasser hindurch, so daß auch eine kleine Strömung entstand und das Kehrwasser angefahren werden konnte. Auf der Höhe von Rust machten wir Rast und so konnten wir wenigstens noch von weitem unser ursprüngliches Tagesziel sehen.

Weiter ging es dann noch bis Wittenweiler. Dort wartete das Auto von Andreas Zwick und zu sechst quetschten wir uns hinein um die in Rheinhausen abgestellten Autos zu holen.

Zurück ging es dann über die Autobahn. Ich fuhr noch über Freiburg um Christian nach Hause zu bringen. An einer roten Ampel schaute ich vom Fahrersitz aus nochmals nach dem Boot auf dem Dachständer. „Ups – das hatte ich doch auf der linken Seite fest gemacht. Jetzt sitzt es ganz rechts.“ Warnblinker – nachschauen. Das Boot hatte sich komplett von den Spanngurten gelöst. Beim nächsten bremsen wäre es meinem Vordermann in den Kofferraum geflogen. Glück gehabt. So blieb der Tag in guter Erinnerung und sicherlich ist die schöne Strecke mal wieder eine Fahrt wert.

Andreas Hummel

Sportbrillen
 mit ultraleichten / ultragewichtigen Fassungen

ECKHARDT
 Optikermeister
 76109 Karlsruhe
 Tel. 07091 9388

Bayer-Linsen,
Bayer-Maschinen

BAUHAUSBAU
MÖBEL
FENSTER
HAUS- UND FENSTERLÖSUNG

SCHREINEREI
Bayer
KÜCHEN


76109 Karlsruhe, Postfach 26, Tel. 07091 47 9388, Fax 07091 47 9389

zeitgemäße Preisungsstrategie
 individuelle Geringplanung
 unabhängige Kosteneinsparung
 Kosten Controlling

ALBRECHT WILD
 Ihre Garten- und Landschaftsarchitekten
 Ing.-Büro Landschaftsplanung

Industriestraße 22
 77183 Wörth/Elz
 Tel. 07841 20749 Fax 07841 20749

E-Mail: awild@albrecht-wild.de
 Internet: www.albrecht-wild.de

Termin	Veranstaltung	Ort	Fahrten-/Übungsleiter, Sonstiges
 Aktivitäten Frühling und Sommer 2005 (Stand 10.3.2005) Bitte meldet euch frühzeitig bei dem jeweiligen Fahrtenleiter an – so macht die Planung mehr Spaß! Die Teilnehmer von Training und Kursen werden um regelmäßige Teilnahme gebeten, informiert bitte den Trainer, wenn ihr verhindert seid. In den Ferien findet kein regelmäßiges Training statt. Die Anmeldung zu den Kursen ist verbindlich und gilt für Nicht-Mitglieder mit Einzahlung der Kursgebühr. Ausgewählte Veranstaltungen des Badischen Kanu Verbandes sind mit 'BKV' gekennzeichnet. Alle BKV Veranstaltungen unter www.kanu-baden.de . Beachtet auch die aktuellen Bekanntgaben in der Rubrik "Elztäler Vereine" der Waldkircher Volkszeitung im Lokalteil der Badischen Zeitung, zumeist Dienstags oder Mittwochs.			
REGELMÄSSIGE TERMINE – TRAINING / KURSE / STAMMTISCH			
Do 18:00-19:30 Ab 7.4. bis 13.10.	Kindertraining Breitensport	Elz, Bootshaus	Martin Würzburger, Lena Schweikert Neueinsteiger: NN
Do 18:00-19:30 Ab 7.4. bis 13.10.	Teenietraining Breitensport	Elz, Bootshaus	Frank Schweikert Neueinsteiger: Laura Hecker
Do 18:30-20:00 Ab 7.4. bis 13.10.	Jugendtraining Breitensport	Elz, Bootshaus	Adrian Ben Shlomo Neueinsteiger: Laura Hecker
Mi 18:00-19:30 Ab 9.3. bis 26.10.	Kanuslalom-Training Wettkampfgruppe	Elz, Bootshaus	Frank Schweikert
Mi 19:00-20:30 Ab 7.4. bis 13.10.	Kanupolo Breitensportgruppe	Elz, Bootshaus	Frank Bartmann
Di ab 18:00 nach Absprache	Freestyle- und Wildwassertraining , Huningue Gelegentliche Teilnahme von Slalomsportlern unter Aufsicht eines Elternteiles.	Parc d. Eaux Vives	Jörg Müller, Testboote von Gert Spilker
Mi 18:30-20:00 27.4.,4.5.,11.5.,1.6.,8.6.	Kajak-Anfängerkurs ab 16 Jahre, Vorerfahrung: Kenterkurs	Elz, Bootshaus	Urs Vollmer, <i>Elzquelle</i> -Mitgl. frei, DKV-Mitgl. EUR 20,-, Nichtmitgl. EUR 25,-
Mi 18:30-20:00 13.4.,20.4.,27.4.,4.5.,11.5.	Kajak-Fortgeschrittenenkurs ab 16 Jahre, Vorerfahrung: Anfängerkurs, Eskimotierkurs, Zahmwasserfahrten	Elz, Bootshaus	Jörg Müller, <i>Elzquelle</i> -Mitgl. frei, DKV-Mitgl. EUR 20,-, Nichtmitgl. EUR 25,-
Mi 18:30-20:00 15.6.,22.6.,29.6.	Canadier-Anfängerkurs ab 16 Jahre, Vorerfahrung: Keine	Elz, Bootshaus	Martin Würzburger, <i>Elzquelle</i> -Mitgl. frei, DKV-Mitgl. EUR 12,-, Nichtmitgl. EUR 15,-
Mi 19:00-20:30 6.7.,13.7.	Kajak-Perfektionskurs ab 16 Jahre, Vorerfahrung: Fortgeschrittenenkurs, leichte Wildwasserfahrten	Elz, Bootshaus	Frank Schweikert, <i>Elzquelle</i> -Mitgl. frei, DKV-Mitgl. EUR 8,-, Nichtmitgl. EUR 10,-
Noch nicht bestätigt! Mi 18:30-20:00 14.9.,21.9.,28.9.	Sicherheitskurs und Ökologie ab 16 Jahre, Vorerfahrung: Fortgeschrittenenkurs, Zahmwasserfahrten	Elz, Bootshaus	NN, <i>Elzquelle</i> -Mitgl. frei, DKV-Mitgl. EUR 12,-, Nichtmitgl. EUR 15,-
Mi und Do 18:00-19:30 Ab 7.4. bis 13.10.	Paddeltreff Gelegenheit zum Paddeln und Schnuppern für jeden. Ohne Anleitung.	Elz, Bootshaus	Lehrteam
Nach Absprache	Fahrten auf Gewässern der Region	Elztal u. Umgebung	Alle Fahrtenleiter, über Rundruf
Mi 20:15 1.6., 14.9.	Stammtisch , für Mitglieder, Eltern, Interessenten, Freunde zum einfach mal vorbeischaun, kennen lernen, Pläne schmieden, NEU: Dias/Filme schauen.	Bootshaus	
MÄRZ 2005			
Sa 5.3.	BKV Verbandstag	MA-Neckarau	Vorstandschäft
Sa 12.3.	Bootshausputz. Gelegenheit zum Engagement der Mitglieder und Eltern!	Bootshaus	Roland Hoch, Mike Schätzle, Bernd Haar, Stefan Teister
Sa 26.3. bis So 3.4.	Nebenflüsse der Ardeche, Wildwasser 2-3 (1,4)	Rosieres/FR	Guido Weiß, Frank Schweikert
APRIL 2005			
So 10.4. ab 10:00	3. Elz-Kanuslalom , Badische Meisterschaft alle Klassen, BW Meisterschaft Schüler+Jugend 1/4. <i>Gelegenheit zum Engagement der Mitglieder und Eltern (z.B. Kuchenspenden)!</i>	Elz, Bootshaus	Frank Schweikert, Andreas Godduhn, Martin Würzburger Bewirtung: Jugendabteilung
Sa 16.4.	Einsteigerkurs Spielbootfahren , Huningue, Unterschneiden und Tipps für die Walze.	Parc d. Eaux Vives	BKV. Helmut Wolff, 0771/9294900 ausbildung@kanu-baden.de BKV-Mitglieder: frei
So 24.4.	Wiese , WW 2-3 (bei ausreichendem Wasserstand)	Todtnau	NN
Sa 30.4. bis So 1.5.	Fahrtenleiterausbildung Teil 1/3 Anfängerschulung, Ökologie, Großgewässer. Ab 16 J.	Elchesheim-Iltingen	BKV. Helmut Wolff, 0771/9294900 ausbildung@kanu-baden.de BKV-Mitglieder: frei

 	 Langenstraße 10 77761 Mannheim Telefon 07141 / 31 00 Fax 07141 / 40 99 54	 
--	---	---

MAI 2005			
Do 5.5. bis So 8.5.	Kanuslalom Trainingslager Wettkampfgruppe	Günzburg/Günz	Frank Schweikert, Martin Würzburger
Do 26.5.	Wildwasserführungsfahrt Bregenzer Ache. Spaß im WW III.	Egg/AT/Vorarlberg	BKV. Helmut Wolff, 0771/9294900 ausbildung@kanu-baden.de BKV-Mitglieder: frei
JUNI 2005			
Mi 1.6 ab 20:15	Stammtisch , für Mitglieder, Eltern, Interessenten, Freunde zum einfach mal vorbeischauen, kennen lernen, Pläne schmieden, NEU: Dias/Filme schauen.	Bootshaus	
So 5.6. 14:00	Vereinsmeisterschaft für Anfänger, Fortgeschrittene, Könner, Kinder, Teenies, Jugend, Erwachsene – also einfach für jeden!	Elz, Bootshaus	Daniel Benz
Sa 11.6.	Kanu-Schülerspiele . Breitensport-Wettbewerb mit Bambini-Wettbewerb (ab 4 Jahre). Die Teilnehmer können bei Landstationen und auf dem Wasser ihre Vielseitigkeit unter Beweis stellen.	Elchesheim-Illingen	BKV. Meldeschluss: 14.6. Nils Haag, 07245/6553, n.haag@topmail.de
So 12.6.	Öko-Fun-Tag für Schüler und Jugend.		
Do 9. bis So 12.6	Kanuslalom-Rennen Berlin , Deutsche Schülermeisterschaft, nur routinierte Schüler.	Havel	Frank Schweikert, Martin Würzburger
Sa 18. bis So 19.6.	Wildwassereinsteiger sicher auf WW II , Huningue	Parc d. Eaux Vives	BKV. Helmut Wolff, 0771/9294900 ausbildung@kanu-baden.de BKV-Mitglieder: frei
Fr Abend 17. bis So 19.6.	Kletterwoche Kinder, Teenies, Jugend	?	Urs Vollmer
Sa 25. bis So 26.6.	Kanu, Fun und Action - Wildwasserlehrgang für Kinder und Jugendliche. Wildwasserkenntnisse werden nicht vorausgesetzt.	Huningue, Übernachtung beim WSV Schwörstadt.	BKV. Diana Labinski, Tel. 0621/305791. Meldeschluss: 14.05.05.
Fr Abend 24. bis So 26.6.	Kanuslalom-Rennen Rheinsheim , Sa BWM Sch/Jug 2/4 und Mannschaft. So BWM Jun-Sen 1/3	Rhein	Frank Schweikert, Martin Würzburger
Do 30.6. ab 17:30	Jäten des Japanischen Springkrauts. <i>Gelegenheit zum Engagement der Mitglieder und Eltern!</i>	Bootshaus	Gerhard Benz
JULI 2005			
Fr Abend 1. bis So 3.7.	Kanuslalom-Rennen Ulm , Süddt. Meisterschaft Sch/Jug, BWM Sch/Jug 3/4, BWM Jun-Sen 2/3	Illerkanal	Martin Würzburger, Frank Schweikert
Sa 16. bis So 17.7.	Kanuslalom-Rennen Achern , BWM Sch/Jug 4/4	Freistett/Altrhein	Frank Schweikert, Martin Würzburger
Fr 22.7.	Abendfahrt Huningue , WW 1-3 U.a. Beteiligung der Jugendgruppe	Parc d. Eaux Vives	Gerhard Benz Adrian Ben Shlomo
Fr 22. bis So 24.7.	Evtl. Kanuslalom-Rennen Königshütte , Deutsche Meisterschaft f. qualifizierte Jugend/Junioren	Kalte Bode	Martin Würzburger
So 24.7.	Wanderfahrt Auenheimer Altrhein	Auenheim	Martin Würzburger
Noch nicht bestätigt! Do 28. bis So 31.7.	Kinder-, Teenie-, Jugendfahrt	?	Katharina Burger, Janina Godduhn, ?
AUGUST 2005			
Sa 30.7. bis Sa 6.8.	Wildwasserwoche des BKV , Durance. Frühzeitige Anmeldung erforderlich!	Durance/FR	BKV. Christoph Straub, Tel. 07732/899733, whitewater@kanu-baden.de
Mi 3.8. 9:00-16:00	Ferienspielaktion der Stadt Waldkirch	Elz, Bootshaus	Andreas Schmid, NN
Fr Abend 12. bis Sa 13.8.	Klettern am Kandelfels mit Biwak-Übernachtung in der Sternschnuppennacht	Waldkirch/Kandel	Urs Vollmer
Di 16. bis Sa 20.8.	Wildwasserfahrten auf dem Allier , WW 2-3 (1,4)	Le pont de Alleyras	Frank Schweikert, Guido Weiß
Sa 20. bis Sa 27.8.	Sportli. Wanderfahrten auf dem Allier , bis WW 1	Langeac/FR	Andreas Godduhn
SEPTEMBER 2005			
Mi 14.9. 20:00	Elzwele Lehrteam-Treffen	Bootshaus	Frank Schweikert
Sa 17. bis So 18.9.	Fahrtenleiterausbildung Teil 2/3 und Sicherheitslehrgang , Wildwasser-Praxisteil Huningue - Paddel und Bergetechnik, ab 16 J.	Parc d. Eaux Vives	BKV. Helmut Wolff, 0771/9294900 ausbildung@kanu-baden.de BKV-Mitglieder: frei
Fr Ab. 16. bis So 18.9. oder Fr Ab. 23. bis So 25.9.	Kanuslalom-Rennen Saarbrücken oder Kanuslalom-Rennen Bad Kreuznach	Saar oder Nahe	Frank Schweikert, Martin Würzburger
Mi 21.9 ab 20:15	Stammtisch , für Mitglieder, Eltern, Interessenten, Freunde zum einfach mal vorbeischauen, kennen lernen, Pläne schmieden, Dias/Filme schauen.	Bootshaus	
So 25.9.	Wanderfahrt Giessen , max. 8 Boote	Marckolsheim/FR	Richard Kern. Früh anmelden!
Mo 26.9.	Redaktionsschluss Elzwele aktuell		Jörg Müller, redaktion@elzwele.de
OKTOBER 2005			
So 9.10.	Wanderfahrt Alte Elz	Rheinhausen	Hermann Müller
Fr Ab. 14. bis So 16.10.	Kinder-, Teenie-, Jugendhütte	Schauinslandhütte	Adrian Ben Shlomo, Lena Schweikert
Do 20.10. 18 Uhr	Klar Schiff – Richten der Boote fürs Schwimmbad. <i>Gelegenheit zum Engagement der Mitglieder und Eltern!</i>	Bootshaus	Stefan Teister
Sa 22.10.	Beginn Schwimmbadsaison	Bad St. Peter	
NOVEMBER / DEZEMBER 2005			
Sa 3. bis So 4.12.	Fahrtenleiterausbildung Teil 3/3 Theorie und Hallenbad, ab 16 J.	Ketsch	BKV. Helmut Wolff, 0771/9294900 ausbildung@kanu-baden.de BKV-Mitglieder: frei



Antrag auf Aufnahme in den Kanu Club *Elzquelle* Waldkirch e.V.

Ich/wir beantrage/n die Aufnahme in den Kanu Club *Elzquelle* Waldkirch e.V.:

Name (bei Familie alle Personen): _____

Geburtsdatum (alle Personen): _____

Straße/PLZ/Wohnort: _____

Telefon / e-Mail: _____ Eintrittsdatum: _____

Bankverbindung: _____

Ich bin einverstanden, dass meine Adresse zu Zwecken der einfacheren Kontaktaufnahme auf einer Liste an Vereinsmitglieder weitergegeben wird: Ja Nein

Die Vereinssatzung erkenne/n ich/wir als verbindlich an. Die Angaben werden elektronisch gespeichert.

Mit meiner Unterschrift erkläre/n ich/wir mich/uns einverstanden mit dem automatischen Bankeinzug des Vereinsbeitrages (bitte berücksichtigen Sie, dass dadurch die ehrenamtliche Tätigkeit des Kassenswartes sehr erleichtert wird und der Verein Kosten spart!)

Mir/uns ist bekannt, dass Kanusport auf Gewässern in der Natur ausgeübt wird und damit entsprechendes Verhalten erforderlich ist, um Gefahren vorzubeugen. Ferner ist mir/uns bekannt, dass bei Ausfahrten der Personentransport in der Regel in verschiedenen Krafffahrzeugen mit wechselnden Fahrern stattfindet. Der/die Antragsteller bzw. die Erziehungsberechtigten ist/sind selbst dafür verantwortlich, jährliche Gesundheitschecks durchführen zu lassen und eventuelle gesundheitliche Einschränkungen zur Ausübung von Kanusport den Übungs- oder Fahrtenleitern mitzuteilen.

Ferner ist/sind der/die Antragsteller bzw. die Erziehungsberechtigten selbst dafür verantwortlich, dass ausreichende Schwimmfähigkeiten erworben werden. Als ausreichend wird für Kinder unter 10 das DLRG Seepferdchen, für alle älteren Personen das Jugendschwimmabzeichen Bronze oder vergleichbare Fertigkeiten angesehen.

Unterschrift: _____ Ort / Datum: _____
(bei minderjährigen Erziehungsberechtigte/r)

Der Vereinsbeitrag ist jährlich im Voraus fällig und setzt sich wie folgt zusammen - Stand Jan. 2005:
(Bitte zutreffenden Gesamtbeitrag markieren)

Verband <u>In EURO</u>	Kinder		Jugend	Erwachs.	Erwachs.	Fam. bis 5 Pers (1)		Allerz. bis 4 Pers (1)	
	Bis 6	7-14	15-17	ab 18	Ermäßigt (2)	von	bis	Von	bis
DKV	0,00	1,30	2,90	6,50	6,50	13,00	21,70	6,50	15,20
BKV	0,00	0,50	0,80	2,50	2,50	5,00	7,40	2,50	4,90
BSB	0,40	0,40	0,80	0,80	0,80	2,00	4,00	1,20	3,20
KCEW	4,60	20,80	25,50	35,20	25,20	75,00	61,90	39,80	26,70
Gesamt	5,00	23,00	30,00	45,00	35,00	95,00	95,00	50,00	50,00

(1) Nur Kinder unter 18. Jedes weitere Kind zahlt die Summe der Dachverbandsbeiträge plus 1/2 des Vereinsbeitrages.

(2) Junge Erwachsene (18-25) in Ausbildung, Wehr- oder Zivildienst sowie nach Antrag an Vorstand.

-----Auszug aus der Vereinssatzung-----

§ 2 Erwerb der Mitgliedschaft

1. Mitglied des Vereins kann jede natürliche Person werden.

2. Wer die Mitgliedschaft erwerben will, hat an den Vorstand ein schriftliches Aufnahmegesuch zu richten. Bei Minderjährigen ist die Zustimmung des gesetzlichen Vertreters erforderlich. Die Aufnahme erfolgt durch den Vorstand.

-----Bankverbindung-----

Kanu Club *Elzquelle* Waldkirch e.V., Volksbank Breisgau Nord, Konto Nr. 19 51 61 05, BLZ 680 920 00

Mo.-Fr. 10-12.30 Uhr
13-18.30 Uhr
Mi. Vormittag geschlossen
Sa. 9-13 Uhr

HOESER®
RADSPORTHAUS

Ihr Spezialist für

Individualaufbauten

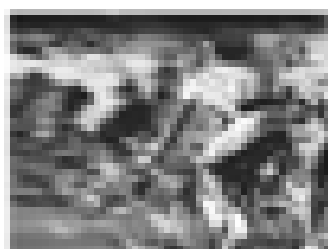
Mountainbikes

Trekkingräder

Rennräder

Werkstatt

Service



Kajak

Outdoor

Trekking

Bekleidungsshop mit Damenabteilung

Fabrikstrasse 113
39113 Waldkirch

Tel. (03748) 90 01
Fax (03748) 90 00

radsporthoeser@t-online.de
www.radsporthoeser.de

So ist der Kanu Club *Elzwelle* Waldkirch e.V. erreichbar:

Anschrift	Kanu Club <i>Elzwelle</i> Waldkirch e.V., Neue Kirchmatte 15, D-79183 Waldkirch
Internet	www.elzwelle.de
Kernvorstand laut Satzung/Jugendordnung	
1. Vorsitzender	Frank Schweikert, Tel. 07681-23404, vorstand@elzwelle.de
2. Vorsitzender	Andreas Godduhn, Tel. 07681-9193, vorstand2@elzwelle.de
Kassenwart	Gerhard Benz, Tel. 07681-1637, kasse@elzwelle.de
Jugendleiter	Adrian Ben Shlomo, Tel. 0162-6951521, jugend@elzwelle.de
Erweiterter Vorstand mit Stimmrecht	
Sportlicher Leiter	Frank Schweikert, Tel. 07681-23404, vorstand@elzwelle.de
Wanderwart	Martin Würzburger, Tel. 07666-3248, wanderwart@elzwelle.de
Jugendvertreter	
Jugendleiter	Adrian Ben Shlomo, Tel. 0162-6951521, jugend@elzwelle.de
Stellv. Jugendleiter	Lena Schweikert, Tel. 07681-23404, jugend2@elzwelle.de
Jugendsprecherin	Amelie Würzburger, Tel. 07666 3248, jugendsprecher@elzwelle.de
Stellv. Jugendsprecherin	Jana Schweikert, Tel. 07681-23404, jugendsprecher2@elzwelle.de
Jugendkasse	Daniel Benz, Tel. 07681-1637 und Katharina Fild, Tel. 07666-610726
Ressorts	
Kassenprüfung	Beate Hoch
Presse	Harald Seidler, Tel. 07681-4937218, presse@elzwelle.de
Redaktion <i>Elzwelle</i> aktuell	Jörg Müller, Tel. 07666-7084, redaktion@elzwelle.de
Inserate <i>Elzwelle</i> aktuell	Andreas Godduhn, Tel. 07681-9193, vorstand2@elzwelle.de
Web-Master www.elzwelle.de	Claus und Kim Schweikert, Tel. 08031-234365, webmaster@elzwelle.de
Bootshauswart	Roland Hoch, Tel. 07681-25384, bootshaus@elzwelle.de
Materialwart: Boote/Sportgeräte	Stefan Teister, Tel. 0761-58359856, material2@elzwelle.de
Materialwart: Anhänger/Campingzubehör	Bernd Haar, Tel. 07681-7253, material1@elzwelle.de
Feste	Laura Hecker, Tel. 07681-24984, feste@elzwelle.de Janina Godduhn, Tel. 07681-9193, feste2@elzwelle.de
Bootsverleih	Richard Kern, Tel. 07681-3301, bootsverleih@elzwelle.de (bei Abwesenheit: Bootshauswart)
Streckenwart	Mike Schätzle, Tel. 0761-807845, strecke@elzwelle.de
Kontakte Selestat	Harry Schaaf, Tel. 0761-808516
Postverteilung	Andreas Hummel, 07681-4278, postverteilung@elzwelle.de
Kanuslalom	Frank Schweikert, 07681-23404, vorstand@elzwelle.de
Kursverwaltung	Lena Schweikert, 07681-23404, kurse@elzwelle.de
Wildwasserfahren	Urs Vollmer, 0761-5564190
Bankverbindung	
Bank	Volksbank Breisgau Nord, BLZ 680 920 00, Konto 19 51 61 05 Spenden: Bitte vollständige Angabe der Adresse für Spendenquittung.

erdgas

ab 2008 Erdgas
von Ihrem Stadtwerk

Jetzt wechseln und sparen:

WW

...näher dran!



...an Land und Kultur

Unsere Volksbank ist in der Region
gewachsen. Ihren Menschen sind wir
näher als andere. Bei uns haben Sie

Ansprechpartner, die wissen, wovon
Sie reden. Und die persönlich Zeit für
Sie haben. Überzeugen Sie sich.



Volksbank
Breisgau Nord eG
Emmendingen · Kehlentzhl · Waldkirch

...näher dran!